



**Aluminium
Dunkerque**



RAPPORT RSE 2025

Un aluminium vertueux
pour un monde durable.



TABLE DES MATIÈRES

Edito _____ 4

01 Economie et gouvernance _____ 6

Gouvernance _____ 8

Marchés _____ 12

Certifications & labels _____ 16

02 Bâtisseur d'une transition bas carbone _____ 18

GES – Stratégie de décarbonation & Efficacité énergétique _____ 20

Assurer un approvisionnement énergétique propre _____ 30

Adaptation de nos infrastructures aux conséquences du changement climatique _____ 32

Maîtriser nos pollutions et rejets _____ 34

03 Acteur de l'économie circulaire et des achats responsables _____ 38

Achats responsables et partenariats durables avec nos fournisseurs _____ 40

Réemploi / recyclage des déchets _____ 43

Augmenter la part d'aluminium recyclé dans notre production en favorisant une boucle courte _____ 46

04 Employeur engagé pour son territoire _____ 48

Prendre soin de ses collaborateurs _____ 50

La sécurité _____ 50

La QVCT, santé et hygiène industrielle _____ 54

La formation _____ 56

_____ 58

Développer et promouvoir l'ancrage territorial _____ 60

Préserver l'environnement de notre site (biodiversité, ressources en eau) _____ 70

Veiller à l'intégration de l'entreprise dans son voisinage et à l'entretien d'une relation harmonieuse _____ 78

05 Annexes _____ 82



ÉDITO

2025 a été une année **extraordinaire** pour Aluminium Dunkerque à bien des égards.

Grâce à l'engagement de nos équipes, nous avons atteint un taux de production record et nos résultats financiers sont très bons. Ces performances sont remarquables et nous en sommes particulièrement fiers parce qu'elles constituent le socle de belles avancées en matière d'engagement sociétal.

Dans le domaine environnemental, nous avons mis en service un nouveau four qui nous permet d'intégrer de l'aluminium recyclé dans notre production et, ainsi, de nous engager dans l'économie circulaire. Nous avons, dans le même temps, signé avec EDF un contrat qui nous garantit un approvisionnement en électricité bas carbone pour les dix prochaines années. En fin d'année, le container destiné à tester un procédé de capture du carbone est arrivé sur notre site. C'est une première étape essentielle qui doit nous permettre, à terme, de réduire nos émissions directes de CO2 de 50% supplémentaires.

Ces innovations viennent renforcer une trajectoire vertueuse déjà bien engagée.

En effet, en optimisant nos consommations et nos process, nous avons déjà **baissé notre empreinte carbone de 5% ces 5 dernières années**, conformément à ce que nous avons annoncé dans le cadre de notre feuille de route LowCAL.

C'est une excellente base pour la poursuite de notre projet de décarbonation.

Sur le plan social, la qualité de vie au travail a fait, en 2025, l'objet de toutes les attentions. De nombreuses actions ont été menées pour améliorer la sécurité et le bien-être de nos équipes. Un cycle de formation à destination de l'ensemble des managers a également été mis en place afin de les épauler dans la réalisation de leur mission.

Des avancées significatives ont aussi été réalisées en matière d'ancrage territorial à travers la participation aux grands projets et événements du Dunkerquois et la multiplication des soutiens apportés aux clubs et associations locales.

Soucieuse de l'ensemble de sa chaîne de valeur, Aluminium Dunkerque a également mené pour la première fois des audits auprès de cinq fournisseurs situés en Chine et déployé une nouvelle grille d'évaluation qui intègre des exigences renforcées en matière d'environnement, de sécurité, de droits humains et d'éthique.

Enfin, nous avons finalisé la construction de notre stratégie et de notre feuille de route en matière de RSE. Elles s'articulent autour de trois axes qui constituent les piliers de notre action et, désormais, la trame de notre rapport ESG :

- **Bâisseur d'une transition bas carbone**
- **Acteur de l'économie circulaire et des achats responsables**
- **Employeur engagé pour son territoire.**

Chacun de ces axes comprend de nombreux objectifs, appuyés sur des indicateurs précis, visant à nous permettre de produire de la manière la plus vertueuse possible un matériau essentiel pour les transitions environnementales et énergétiques.

Je vous invite à découvrir toutes ces actions plus en détail et vous souhaite une bonne lecture !

Guillaume de Goÿs
Président d'Aluminium Dunkerque



MIEUX MESURER POUR MIEUX AGIR

Dans un contexte de renforcement des exigences en matière de transparence et de performance extra-financière, Aluminium Dunkerque a fait le choix de s'engager volontairement dans une démarche de reporting selon le standard VSME (Voluntary Sustainability Reporting Standard for SMEs).

Cette initiative s'inscrit dans l'évolution du cadre réglementaire européen, notamment en lien avec la directive CSRD (Corporate Sustainability Reporting Directive), qui vise à **harmoniser et à fiabiliser les informations de durabilité publiées par les entreprises**.

Bien que non directement soumis à l'ensemble des obligations de la CSRD, notre site a souhaité anticiper ces exigences en **structurant son reporting RSE autour d'un référentiel reconnu, pragmatique et proportionné**. Le VSME constitue ainsi une première étape structurante, permettant de **formaliser nos engagements, de mieux piloter nos impacts environnementaux, sociaux et de gouvernance, et de renforcer le dialogue avec nos parties prenantes**.

Cette démarche présente plusieurs bénéfices : elle améliore la qualité, la comparabilité et la traçabilité de nos données extra-financières, tout en favorisant une culture interne de la performance durable. Elle contribue également à renforcer la crédibilité de nos engagements grâce à un processus de vérification par les commissaires aux comptes.

Dans une logique de transparence, le rapport VSME sera prochainement téléchargeable en ligne. Il permet aux lecteurs d'accéder à un niveau de détail plus précis sur nos indicateurs RSE, ainsi qu'à des données structurées, fiables et auditées.

PARTIE

01

Économie et gouvernance



1/GOUVERNANCE

Notre actionnaire :

Un actionnaire-partenaire ancré dans l'économie industrielle

American Industrial Partners (AIP) est une société de capital-investissement, créée en 1989, qui se concentre sur l'achat et l'amélioration d'entreprises industrielles opérant sur les marchés nationaux et internationaux.

L'équipe AIP est profondément enracinée dans l'économie industrielle et gère environ 10 milliards de dollars de capital-investissement pour le compte d'institutions financières.

Soucieux de sa responsabilité sociétale, AIP intègre des considérations sociales et environnementales financièrement pertinentes tout au long du cycle de vie de chaque investissement.



Notre entreprise : Un aluminium vertueux pour un monde durable

Dernière grande usine d'aluminium primaire implantée en France, Aluminium Dunkerque est spécialisée dans la fabrication de plaques et de lingots, dans une grande variété d'alliages, pour des applications à forte valeur ajoutée dans les secteurs de l'automobile, du transport et de l'emballage notamment.

Acteur majeur de la production d'aluminium primaire, le site de production est implanté à Loon-Plage, dans le Nord de la France, depuis 1991, au cœur d'un territoire aujourd'hui fortement engagé dans la décarbonation de ses industries.

L'usine comprend 4 secteurs :

01

LE CARBONE

qui fabrique les anodes

02

L'ÉLECTROLYSE

où est produit l'aluminium primaire.

03

LA FONDERIE

qui coule les plaques et les lingots

04

LA MAINTENANCE

qui réalise l'entretien et l'exploitation des utilités du site.

Figurant parmi les leaders mondiaux de la production d'aluminium bas carbone, Aluminium Dunkerque a **baissé de 20% ses émissions** (périmètre scope1,2 exprimée en t CO2 eq / t al produit en série d'électrolyse) depuis 2013 et émet **quatre fois moins de gaz à effet de serre que la moyenne mondiale du secteur**.

Forte de ces atouts, l'entreprise entend jouer un rôle majeur dans la production européenne d'aluminium bas carbone au service de ses clients et de ses communautés.

Elle accélère sa transition énergétique et environnementale dans le cadre d'un ambitieux projet de décarbonation baptisé LowCAL pour Low Carbon Aluminium.

LES CHIFFRES CLÉS



+ 750
collaborateurs



450 Mw
de puissance électrique
consommée (en bas
carbone)



+ 850 M€
de CA



65 ha
de superficie



+ 300 000
tonnes d'aluminium
produites par an



50 M€
d'investissement
annuel



NOTRE RAISON D'ÊTRE

Produire en **France**, de façon **pérenne**, un aluminium en faveur de nouveaux modes de consommation et de mobilité pour **façonner un monde plus respectueux** de la planète et de ceux qui l'habitent.

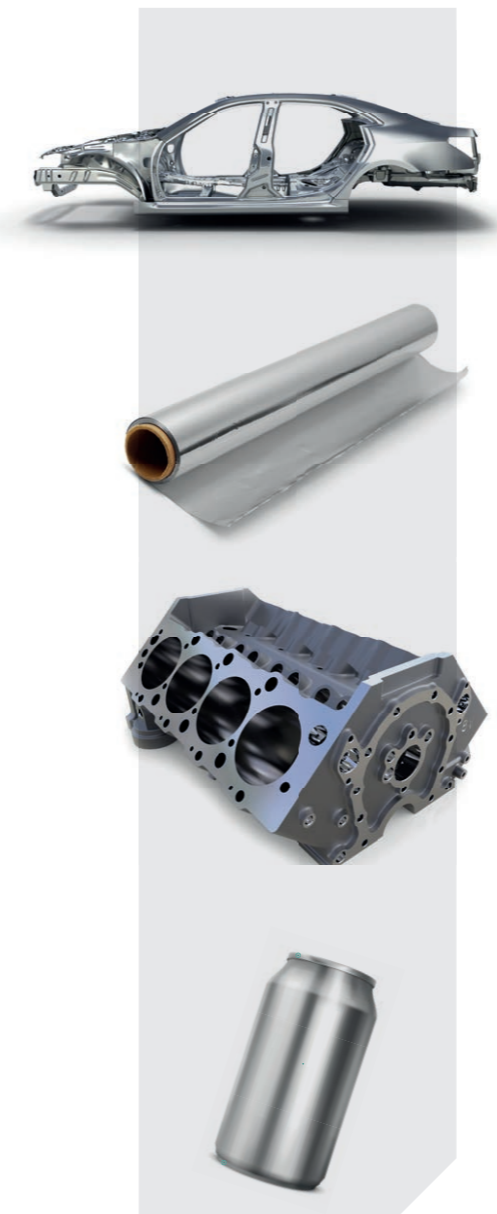
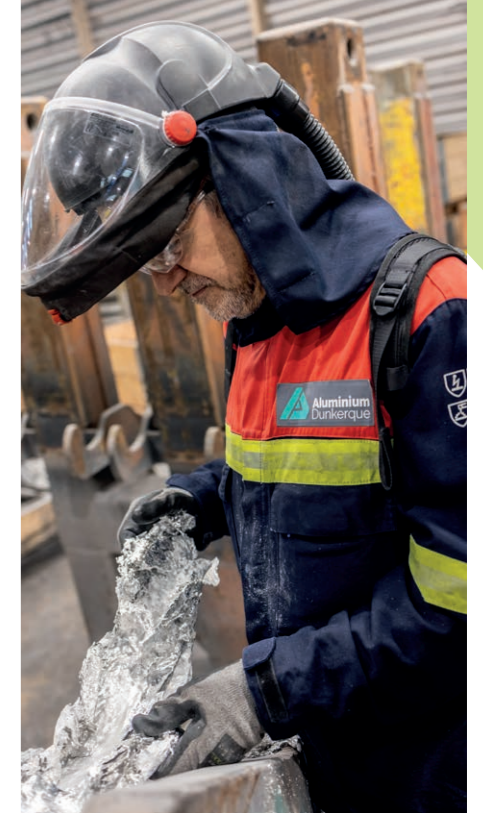




> L'aluminium, un métal stratégique pour la transition environnementale

La demande pour des produits en aluminium, ou intégrant de l'aluminium dans leur composition, ne cesse de croître année après année.

L'aluminium remplace progressivement d'autres matériaux grâce à une combinaison unique de propriétés qui font de ce métal une matière première stratégique dans le cadre de la transition environnementale.



LÉGER

Trois fois plus léger que l'acier ou le cuivre, l'aluminium permet de réduire considérablement le poids des produits, notamment des véhicules automobiles dans lesquels sa part augmente significativement de manière continue.

RÉSISTANT

Très résistant mécaniquement et naturellement protégé de la corrosion, l'aluminium est aussi totalement imperméable, même à très faible épaisseur. Ne libérant ni odeur ni goût, il constitue une enveloppe solide, légère et étanche très appréciée dans le secteur de l'emballage alimentaire notamment.

- Préserve les aliments et les médicaments grâce à ses propriétés uniques d'étanchéité et de barrière.

CONDUCTEUR

Côté thermique, il est utilisé dans de nombreux systèmes de refroidissement. Offrant, par ailleurs, à poids égal, une **conductivité électrique deux fois supérieure à celle du cuivre**, il est très utilisé dans les applications de transport d'électricité à haute tension sur grande distance.

- **Malléable, pouvant être travaillé à basse température et déformé sans se rompre**, il est possible de lui donner des formes très variées.
- **Améliore l'efficacité énergétique des villes et des bâtiments dans un monde où l'énergie devient rare.**

RECYCLABLE

Enfin, **l'aluminium* est recyclable à 100%** sans dégradation de ses propriétés. Son recyclage, qui ne nécessite que 5% de l'énergie utilisée pour la production de métal primaire, s'insère parfaitement dans le développement d'une économie circulaire bas carbone.

* À la condition qu'il soit trié correctement

2/MARCHÉS

Marchés et activité commerciale un environnement économique chahuté

L'année 2025 s'est déroulée dans un environnement économique et géopolitique complexe. Les activités commerciales ont été impactées par la guerre commerciale avec les États-Unis, les droits de douane et les tensions internationales.

Le marché automobile européen est resté fragile, avec une reprise plus lente que prévu, notamment pour les véhicules électriques. En revanche, le **secteur de l'emballage et de la boîte-boisson a connu une croissance soutenue.**

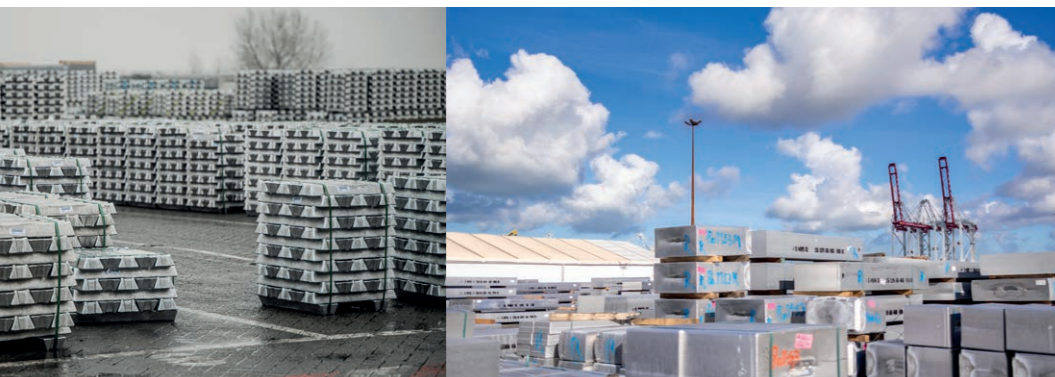
Sur le segment des plaques d'aluminium, certaines commandes issues du marché automobile ont connu des baisses inattendues. Mais ces volumes ont été compensés par le développement de nouveaux clients.

De **nouveaux clients ont été identifiés en Suède, en Espagne et au Royaume-Uni**, ouvrant la voie à la fourniture de volumes conséquents dans le futur.

Cette diversification contribue à **sécuriser les ventes** et à **réduire la dépendance** à un nombre limité de clients ou de secteurs.



Malgré une demande contrastée selon les secteurs de marché, Aluminium Dunkerque a réalisé **une très belle année** en termes de ventes de produits à valeur ajoutée (Plaques et Lingots d'alliage).



LES CHIFFRES CLÉS



55 000 tonnes

de lingots d'alliage vendues en 2025, contre 35 000 tonnes auparavant



220 000 tonnes

de plaques vendues



20 000 tonnes

supplémentaires de lingots d'alliage vendues en 2025 grâce au four 8



Pureté atteinte :

4N, soit 99,99 %

Les actions majeures 2025

01 | Mettre en service le four n°8 et développer l'activité lingots

En 2025, Aluminium Dunkerque a mis en service le four n°8 afin, d'une part, d'apporter 20 000 tonnes de capacité supplémentaire à la chaîne à lingots et, d'autre part, d'intégrer de l'aluminium recyclé dans sa production pour réduire son empreinte carbone.

Les stocks constitués fin 2024 ont permis d'assurer une transition fluide en début d'année pour l'installation de ce four.

L'ensemble des capacités a pu être commercialisé.

- Cette mise en service a permis d'atteindre un volume record de 55 000 tonnes de ventes de lingots d'alliage.

03 | Démarrer la production d'aluminium de haute pureté

La fin de l'année 2025 a marqué le démarrage de la production d'aluminium de haute pureté, CrystAL.

Les premières tonnes ont été produites avec succès, ouvrant la voie à de nouveaux marchés à forte valeur ajoutée comme les marchés des condensateurs ou des poudres pour peinture, par exemple.

02 | Poursuivre la diversification des clients plaques

Dans un contexte de marché plus complexe, marqué par une reprise encore lente du secteur automobile, Aluminium Dunkerque a poursuivi la diversification de son portefeuille clients plaques.

Le catalogue de nouveaux produits a été enrichi.

Cette dynamique a permis de saturer entièrement les capacités de coulée, malgré les tensions sur certains marchés.

- Les ventes de plaques ont ainsi atteint 220 000 tonnes en 2025.

Les projets 2026

En 2026, Aluminium Dunkerque poursuivra la dynamique engagée en 2025.

- Les priorités porteront sur la consolidation des volumes de lingots d'alliage grâce au four n°8.
- La poursuite de la diversification des clients plaques
- La montée en puissance industrielle et commerciale de l'aluminium de haute pureté CrystAL



LE FAIT MARQUANT 2025

CrystAL. Une avancée industrielle majeure

L'année 2025 a constitué une **étape décisive** pour le projet CrystAL, avec la production réussie des premières tonnes d'aluminium de haute pureté.

Les équipes sont parvenues, en un temps record, à atteindre un niveau de pureté 4N (99,99 %).

■ Cette réussite démontre la **robustesse du procédé industriel** et le **savoir-faire** développé sur le site.

L'aluminium de haute pureté est un composant essentiel des condensateurs, dont la demande progresse fortement sous l'effet du développement de l'intelligence artificielle, des data centers, de la robotique et de l'électrification des véhicules.



CrystAL.
Les équipes sont parvenues, en un temps record, à atteindre un niveau de pureté **4N (99,99 %).**

3/CERTIFICATIONS & LABELS

Les certifications et labels obtenus par Aluminium Dunkerque attestent de la robustesse de ses systèmes de management, de la qualité de ses produits et de son engagement en matière de responsabilité sociétale. Ils reposent sur des audits réalisés par des organismes indépendants et couvrent l'ensemble de ses activités industrielles, ainsi que sa chaîne d'approvisionnement.

Les certifications

La certification ASI standard de performance maintenue

En 2025, Aluminium Dunkerque a maintenu la certification **Aluminium Stewardship Initiative standard de performance**.

Cette norme RSE garantit une production d'aluminium respectueuse de l'environnement, des droits humains et des règles éthiques de l'industrie, sur l'ensemble de la chaîne d'approvisionnement.

Des progrès ont été réalisés dans la maîtrise des risques fournisseurs, grâce à des dispositifs de suivi des tiers et à des audits fournisseurs menés par des organismes externes.

De plus, Aluminium Dunkerque bénéficie d'une extension de la certification **Aluminium Stewardship Initiative chaîne d'approvisionnement (CoC)**, valide jusqu'au **1er mars 2027**.

Les certifications ISO 9001, 14001 50001 et IATF renouvelées

L'année 2025 a été marquée par le renouvellement complet des certifications, dans le cadre de l'audit triennal du système de management.

Aluminium Dunkerque a obtenu le renouvellement avec succès, **sans non-conformité majeure**, pour les normes suivantes :

- **ISO 9001 et IATF 16949** pour la qualité, notamment auprès des clients automobiles.
- **ISO 14001** pour l'environnement.
- **ISO 50001** pour la performance énergétique
- **ISO 45001** travail en cours en vue d'une certification en 2029 (au plus tard).

Un pilotage RSE renforcé

L'entreprise a approfondi son pilotage RSE à travers une analyse de double matérialité.

Elle a également signé en 2023 un contrat de transition écologique qui repose sur le projet de décarbonation nommé « LowCal ». Le signe d'un engagement fort de la direction en faveur de la réduction de l'empreinte carbone.

Des actions ont été menées sur la formation des managers et sur la qualité de vie au travail, avec un budget dédié.



Les labels

Le Best Managed Companies

Aluminium Dunkerque possède également le label **Best Managed Companies**, qui reconnaît la solidité de la gouvernance, la performance globale et la qualité du pilotage stratégique.

Ce label met en lumière les pratiques de management, la vision à long terme et la capacité d'adaptation de l'entreprise.



La médaille d'argent EcoVadis

En 2025, Aluminium Dunkerque a obtenu la médaille d'argent **EcoVadis**, avec un score de :



EcoVadis est une plateforme d'évaluation RSE qui note les entreprises sur la base de preuves concrètes. Politiques, actions et résultats.

L'évaluation couvre quatre thèmes :

- **Environnement,**
- **Social et droits humains,**
- **Éthique,**
- **Achats responsables.**

Pour Aluminium Dunkerque, cette notation est stratégique.

➤ **Elle conditionne l'accès à certains marchés**, notamment dans l'automobile, l'emballage et l'industrie, qui exigent une notation minimale pour référencer/renouveler un contrat. Cela renforce également la crédibilité de l'aluminium bas carbone face à des importations plus carbonées.

PARTIE

02

Bâtisseur d'une transition bas carbone

Décarboner et adapter notre production
à un monde bas carbone



1/GES – STRATÉGIE DE DÉCARBONATION & EFFICACITÉ ÉNERGÉTIQUE



➤ Efficacité énergétique et décarbonation : les leviers d'une industrie durable

La décarbonation est une **problématique majeure pour assurer un avenir durable** aux générations à venir. Le développement de capacités industrielles et de modes de productions en phase avec cet enjeu est primordial. **Notre métier est au cœur de cet objectif, en effet l'aluminium est une ressource clé pour la transition énergétique.**



Forte recyclabilité



Indispensable pour la transition énergétique (structure panneaux, PV, batteries, moteurs électriques)



Allègement des produits (véhicules, réduction du poids des produits et de l'énergie pour les transporter...)



La production d'aluminium va donc croître dans les prochaines années car elle **s'insère parfaitement dans le développement d'une économie circulaire et bas carbone.**

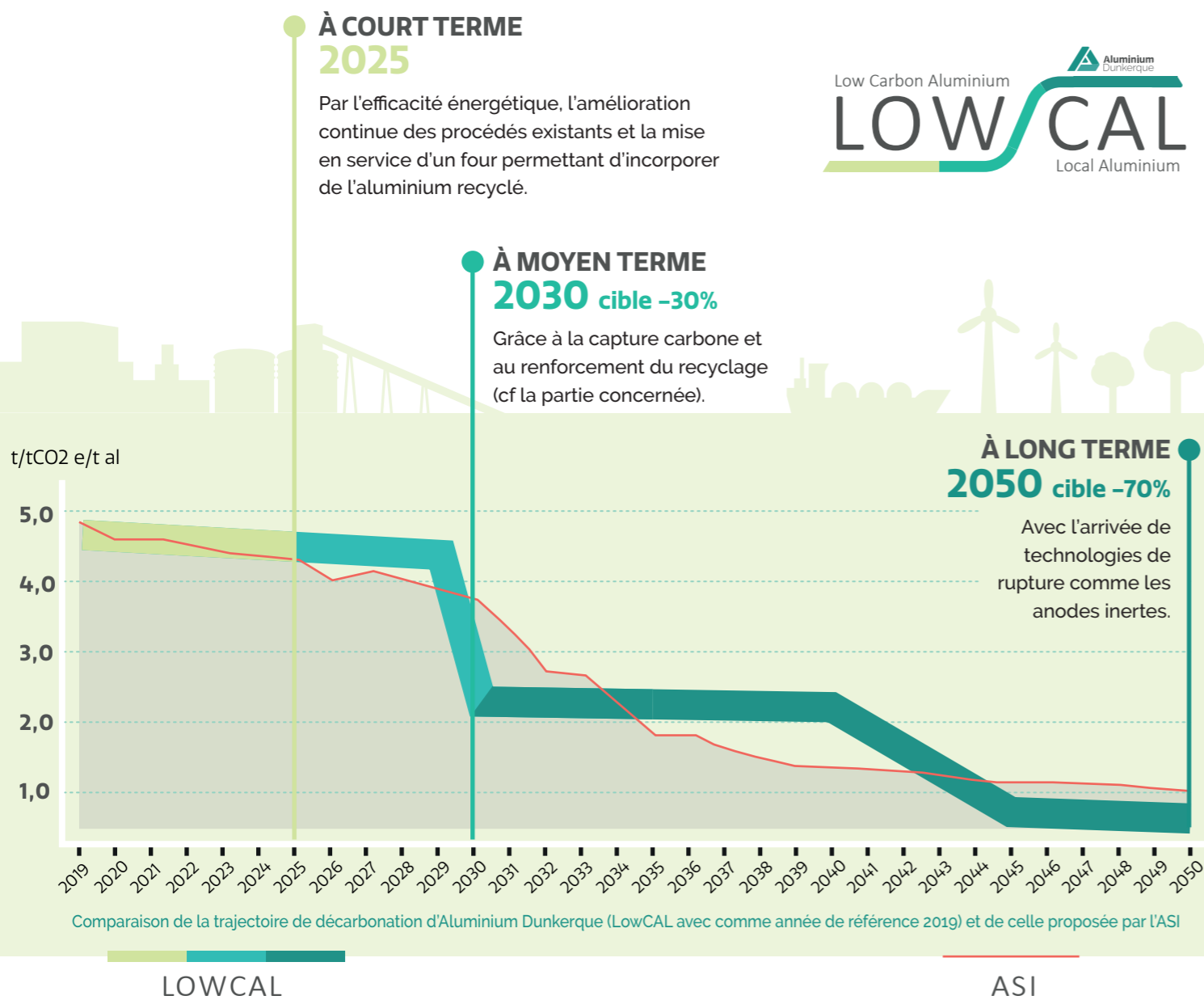
Acteur de référence de **l'aluminium bas carbone** avec une empreinte carbone à 4 t CO₂eq/t de produit vendus, Aluminium Dunkerque **a réduit en 2025 de 20 % ses émissions de gaz à effet de serre** (émissions scope 1,2 exprimées en tCO₂eq/t Al produite en série d'électrolyse) depuis 2013 et **émet aujourd'hui bien moins de CO₂ que la moyenne mondiale du secteur** (estimée autour de 14.46 t/tCO₂ en 2024 selon l'International Aluminium Institute). cf p23 graphique Empreinte Carbone site (scope 1+2+3).

Portée par ces résultats, l'entreprise déploie une **stratégie ambitieuse de décarbonation, LowCAL** (Low Carbon Aluminium), visant à **accélérer sa transition énergétique et environnementale** et vise à contribuer à **limiter le réchauffement climatique à +1,5°C.**



La démarche LowCAL, une trajectoire de long terme.

La stratégie LowCAL est la feuille de route de décarbonation d'Aluminium Dunkerque. Cette stratégie s'inscrit dans une trajectoire progressive :

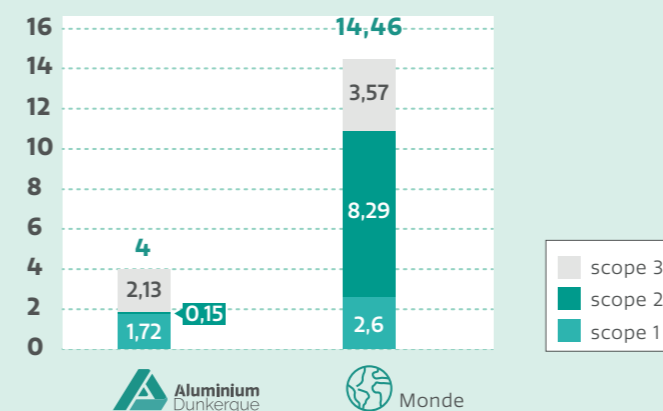


Alignement ASI
(Aluminium Stewardship Initiative – standard de performance)

La trajectoire de réduction des émissions d'Aluminium Dunkerque est alignée avec la trajectoire proposée par la méthodologie ASI, visant une réduction des émissions compatible avec un scénario de réchauffement de +1,5 °C à l'échelle mondiale, suivant la méthodologie SBTi (Science Based target). Le budget carbone du site est ainsi respecté sur l'ensemble de la durée jusqu'en 2050

2025, une année décisive.

Empreinte Carbone site (scope 1+2+3) exprimé en tCO2 eq/t aluminium vendue

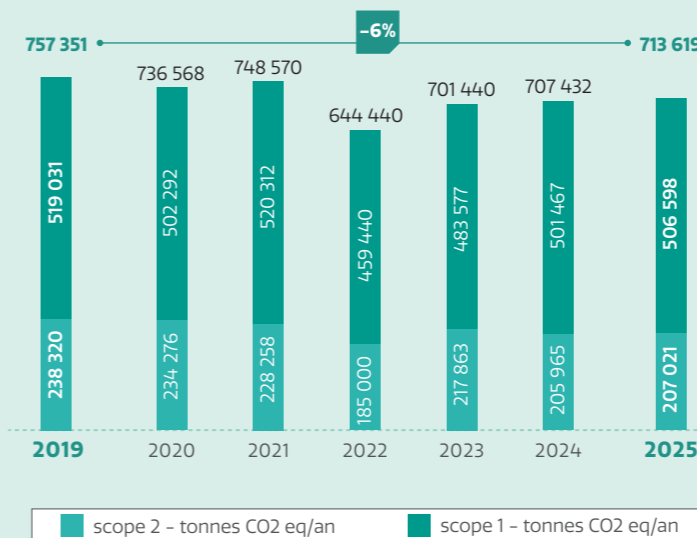


Source : Calcul empreinte carbone année 2024 réalisée par les sociétés RDC Environnement et Pilario. Cette empreinte est exprimée en tonnes de CO2 e/ t d'aluminium vendue à nos clients. Le scope 2 a été calculé avec la méthodologie 'market based' (approche marché). Ce calcul a fait l'objet d'une vérification indépendante.

En 2025, Aluminium Dunkerque s'était fixé un **objectif de -5%** d'empreinte carbone globale (scopes 1, 2 et 3) par rapport à 2019.

En atteignant une **intensité inférieure à 4 t CO2 par tonne d'aluminium vendue**, le site confirme son **positionnement parmi les meilleures usines mondiales**.

Evolution de nos émissions CO2 eq scope 1 (déclaration EUETS), scope 2 (méthode location based), exprimées en tonnes par an.



Nous observons une **baisse de 6%** par rapport à notre année de référence de 2019

Nos EPD 2025 seront disponibles en Q2 2026 avec revue critique réalisée par un organisme vérificateur accrédité, seront en ligne aux liens suivants :

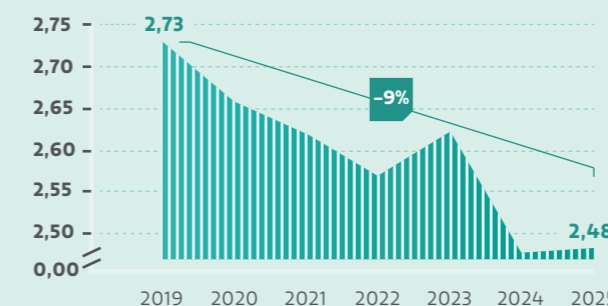


Plaque en aluminium



Lingot en aluminium

Emissions CO2 eq scope 1 + 2 en t / t Al produit en série d'électrolyse.



Nous atteignons la **performance de -9%** de baisse de nos émissions de CO2 en 2025 en tonne de CO2 eq/ t Aluminium produit.

Cette performance repose à la fois sur les progrès des procédés industriels (scope 1), sur l'efficacité énergétique et l'optimisation des approvisionnements énergétiques bas carbone (scope 2), illustrant la **capacité du site à dépasser ses engagements et à accélérer sa trajectoire de décarbonation**.




Les actions majeures 2025

01 | Agir sur chaque cuve : la série d'électrolyse

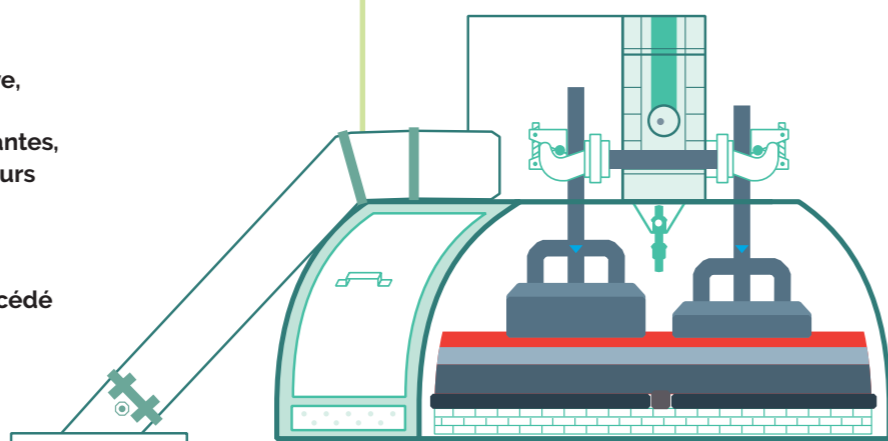
La série d'électrolyse représente à elle seule **95 % de la consommation électrique du site**.

Chaque amélioration, même marginale, a donc un impact significatif sur l'empreinte globale.

En 2025, la consommation spécifique a atteint un niveau record historique. Cette performance repose sur :

-  **une optimisation quotidienne du fonctionnement de chaque cuve,**
-  **des actions simples mais structurantes, comme le graissage des connecteurs ou le ponçage des tiges,**
-  **l'excellence opérationnelle des équipes d'exploitation, de procédé et de maintenance.**

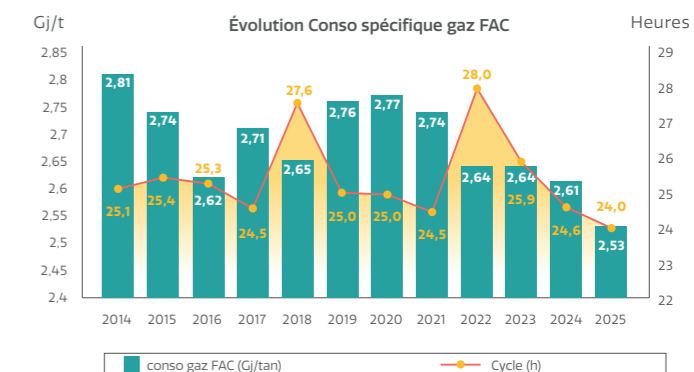
La série d'électrolyse représente **95 %** de la consommation électrique du site



02 | Consommer moins sans dégrader la qualité : le four de cuisson des anodes

Les anodes sont indispensables au procédé d'électrolyse. Leur cuisson constitue un poste important de consommation de gaz.

En 2025, le four de cuisson a atteint sa **meilleure performance énergétique** depuis sa mise en service en 2013, avec une consommation spécifique **en baisse de 3 % par rapport à 2024**, s'établissant à 2,53Gj/t anodes (soit l'équivalent de 128GWh de gaz en 2025), accompagnant une production en hausse.



Des initiatives ont été lancées, accompagnées de tests qui ont permis de réduire la consommation du four à cuire. **C'est le cas du « double jump. »**

Le double jump optimise le passage du feu entre les les chambres du four à cuire, réduisant la consommation de gaz sans compromettre la qualité des anodes. D'autres essais sont encore en cours.

03 | Moderniser les équipements de la fonderie

La fonderie est le **deuxième poste de consommation de gaz du site**, représentant environ **45 % des usages gaz**.

En 2025, une étape importante a été franchie avec le démarrage du four 8, un four de recyclage de nouvelle génération équipé de brûleurs oxy-combustion.

Cette technologie permet une combustion plus efficace et une meilleure maîtrise des températures.

Les résultats sont significatifs : à production équivalente, le four 8 permet une **réduction de 25 % de la consommation de gaz** par rapport au four 7, soit environ 2,5 GWh économisés sur le second semestre 2025.

Par ailleurs, la fonderie a fait l'objet d'un audit énergétique approfondi par un thermicien afin d'identifier de nouveaux leviers d'optimisation, avec un **potentiel de gain estimé à 5%**.



04 | Réduire les consommations par récupération et électrification

PLUSIEURS PROJETS ONT ÉTÉ MENÉS :

- Mise en service d'un système de récupération de chaleur fatale sur les compresseurs d'air, permettant de chauffer bureaux, magasin et atelier de maintenance.
> **Les gains sont estimés à 3 000 MWh par an.**
- Poursuite de l'électrification du préchauffage des poches métal et bain, avec **130 MWh de gains déjà mesurés.**
- Lancement des **rituels des garants énergie**, favorisant la formation, la sensibilisation et le partage de bonnes pratiques entre équipes.

➤ Rencontre des garants énergie au Pôle énergie de Dunkerque.

05 | Réduire les émissions directes de gaz à effet de serre

Les émissions directes du site proviennent principalement de la consommation d'anodes lors de l'électrolyse : **environ 80% des émissions** soit environ 420 000t/an.

En 2025, un projet d'optimisation des fréquences d'entretien des cuves a été lancé afin de réduire cette consommation, avec un **objectif de 10 000 tonnes de CO₂ évitées par an à terme.**

Par ailleurs, les procédures de traitement des effets d'anode ont été adaptées afin de réduire les émissions de perfluorocarbures (PFC), des gaz à effet de serre. Ces émissions **ont déjà diminué de 2 % par rapport à 2024.**

06 | Accélérer la réduction carbone avec l'installation d'un prototype de capture carbone

À horizon 2030, la capture carbone doit permettre d'atteindre **-30 % d'émissions (scopes 1, 2 et 3)**.

Dans ce cadre, le site est engagé dans le projet **C4Capture**, un consortium de la filière aluminium primaire française, lauréat du programme DEMIBAC France 2030.



En 2025, deux prototypes ont été installés en France, dont un à Dunkerque, afin de tester la performance des systèmes de captation du CO₂ issus des cuves d'électrolyse.

Les résultats attendus en 2026 permettront le passage à l'échelle industrielle de ce projet.

PREMIERE MONDIALE



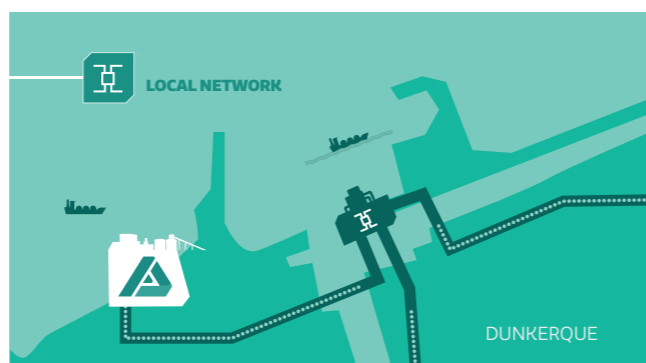
La capture carbone doit permettre d'atteindre -30% d'émissions (scope 1,2 et 3)

07 | Préparer la chaîne de transport et de stockage du CO2

En complément des travaux menés sur la capture carbone, Aluminium Dunkerque a engagé en 2025 des actions visant à anticiper la mise à l'échelle industrielle de ces technologies.

Le site s'est notamment impliqué dans une analyse de la chaîne de transport et de stockage du CO₂, en lien avec le projet CO₂ Highway, porté par Natran.

Cette démarche a permis d'explorer les solutions existantes, d'identifier les acteurs clés et de préparer les conditions nécessaires à une future décision d'investissement en poursuivant des échanges nourris avec l'ensemble des acteurs du transport et de l'export présent sur le dunkerquois.



08 | Sécuriser le foncier pour préparer les technologies de rupture

En 2025, Aluminium Dunkerque a sécurisé plusieurs terrains situés en périphérie directe du site, afin de permettre, à terme, le développement d'un projet d'extension fondé sur la technologie des anodes inertes.



LES PROJETS 2026

En 2026, Aluminium Dunkerque poursuivra cette dynamique dans une logique d'amélioration continue :

- Généralisation des actions d'efficacité énergétique ayant démontré leur efficacité en 2025
- Poursuite des essais sur les fours et les cuves pour réduire encore les consommations spécifiques
- Exploitation des résultats du prototype de capture carbone afin de poursuivre à l'échelle industrielle
- Structuration de la chaîne de transport et de stockage du CO₂
- Poursuite des travaux préparatoires sur les technologies de rupture, notamment les anodes inertes.

LE FAIT MARQUANT 2025

Des performances énergétiques historiques sur les procédés clés

L'année 2025 est marquée par des résultats inédits sur les deux principaux postes de consommation du site :

- la **série d'électrolyse**, qui concentre l'essentiel de la consommation électrique,
- et les **fours industriels**, principaux consommateurs de gaz.

Ces performances sont le résultat d'actions concrètes menées sur le terrain, au plus près des installations.

LES CHIFFRES CLÉS



506 598 tCO2 eq
sur le scope 1



3 988 TWh
d'électricité consommée, soit
12 985 kWh par tonne d'aluminium
sur la série d'électrolyse

Meilleur résultat depuis le démarrage de l'usine en 1991

bien en dessous de la moyenne mondiale (en 2025 les cuves de technologies AP30/AP40 ont produit un peu plus de 6,7 Mt avec une consommation d'énergie spécifique moyenne par cuve de 13 400 kWh/t)



248 GWh
de gaz consommé



2,53 GJ
par tonne d'anodes pour le four de cuisson
SOIT -3%
par rapport à 2024, qui plus est avec une hausse de la production

2/ASSURER UN APPROVISIONNEMENT ÉNERGÉTIQUE PROPRE

Assurer un provisionnement énergétique propre : agir aujourd'hui, sécuriser demain

L'année 2025 marque une étape importante dans la stratégie énergétique et climatique de Aluminium Dunkerque. Dans un contexte de transition industrielle et de forte dépendance à l'électricité, le site a poursuivi une double ambition. Réduire durablement ses émissions de CO2 tout en sécurisant un approvisionnement énergétique compétitif, indispensable au maintien de l'usine appelée électro-intensive, fonctionnant en continu. Le site ne s'est jamais arrêté un seul jour depuis son démarrage en 1991.

Les actions majeures de 2025

01 | Sécuriser un approvisionnement électrique bas carbone

Nous avons signé un contrat d'approvisionnement de long terme avec EDF, **garantissant une électricité bas carbone sur une durée de dix ans**.

Un engagement qui contribue à **avoir une meilleure visibilité pour s'engager dans des projets d'investissement** et constitue un levier clé de compétitivité tout en contribuant à la réduction de l'empreinte carbone.

02 | Contribuer à l'équilibre du système électrique

Le site a continué à **jouer un rôle actif dans le bon fonctionnement du réseau électrique français**. Concrètement, Aluminium Dunkerque peut, à la demande du gestionnaire du réseau, réduire ou ajuster temporairement sa consommation d'électricité à différentes échéances de temps.

Cela permet d'**éviter des déséquilibres sur le réseau**, notamment en cas d'incident ou de forte demande. Nous avons augmenté notre modulation heures pleines heures creuses pour participer à l'équilibrage du système qui intègre de plus en plus d'énergies renouvelables mais intermittentes.

03 | Produire une énergie renouvelable sur site

En parallèle, nous avons engagé le **déploiement d'une centrale photovoltaïque sur nos parkings**. Une façon de valoriser des surfaces existantes et de produire localement une électricité renouvelable.



LE FAIT MARQUANT 2025

La signature d'un contrat d'approvisionnement électrique bas carbone sur dix ans, garantissant à la fois la compétitivité économique du site et la sécurisation durable de son approvisionnement énergétique.



LES CHIFFRES CLÉS DE 2025



environ 4 TWh d'électricité consommés, soit près de **1%** de la consommation d'électricité française.



4 Tonnes de CO2 par tonne d'aluminium produite (scope 1,2 et 3), contra environ **14,46 tCO2eq/tAl tonnes en moyenne mondiale**.

LES PROJETS 2026

- Finaliser la mise en service de la centrale photovoltaïque.
- Structurer les approvisionnements en gaz bas carbone, notamment via le recours aux garanties d'origine (un certificat officiel qui atteste qu'une quantité donnée d'énergie a été produite à partir d'une source renouvelable ou bas carbone).
- Augmenter notre capacité de flexibilité, au-delà du seul secteur électrolyse.

3/ADAPTATION DE NOS INFRASTRUCTURES AUX CONSÉQUENCES DU CHANGEMENT CLIMATIQUE

ANTICIPER POUR RENFORCER LA RÉSILIENCE DU SITE

Aluminium Dunkerque met en place un plan d'action pour renforcer sa résilience face aux conditions climatiques futures, avec des actions en propre et d'autres coordonnées avec les autres acteurs du territoire.

Cette dynamique s'inscrit à la fois dans une exigence industrielle de résilience, et dans un cadre réglementaire renforcé, notamment avec l'entrée en vigueur de la CSRD, qui incite les entreprises à analyser et documenter leurs risques climatiques physiques.

Les actions majeures de 2025

01 | Structurer une démarche d'adaptation collective

En 2024, Aluminium Dunkerque a conduit une analyse de risques climatiques approfondie.

Sur la base de cette analyse, l'année **2025 a été consacrée à la structuration de la démarche d'adaptation**. Des groupes de travail internes et externes ont été constitués afin de consolider les données, croiser les expertises et hiérarchiser les enjeux et identifier pour chaque risque une gamme d'actions possible.

02 | Travailler à l'échelle du territoire

Aluminium Dunkerque a poursuivi son implication dans les dynamiques territoriales, notamment à travers des échanges avec les acteurs locaux et institutionnels.

L'entreprise a en outre participé aux travaux menés par la DGE qui vise à structurer une approche nationale de l'adaptation au changement climatique pour les entreprises industrielles.

Cette contribution s'est par exemple traduite par le témoignage de notre Président à Bercy, sur notre démarche engagée et la nécessité d'une appropriation collective de ces enjeux.

Les échanges avec les autres acteurs du territoire est essentielle puisque l'exploitation du site dépend directement des infrastructures alentours, susceptibles d'être impactées par les aléas climatiques (infrastructures portuaires, routes, réseaux électriques, etc.).

L'entreprise a aussi participé au dépôt d'un dossier commun dans le cadre de l'appel à projets « Zone Industrielle Bas Carbone » (ZIBAC), intégrant un volet dédié à l'adaptation au changement climatique. Cette initiative vise à faire émerger un véritable hub industriel résilient et décarboné à l'échelle du territoire dunkerquois.

LE FAIT MARQUANT 2025

La structuration complète de la démarche d'adaptation au changement climatique, avec le lancement de groupes de travail internes et externes et l'inscription du sujet au cœur des échanges territoriaux et nationaux.

LES CHIFFRES CLÉS DE 2025



**6 partages
d'expérience
industrielle**

pour aider et échanger
avec les autres industriels
du territoire et de la filière.

LES PROJETS 2026

- Poursuivre les études d'adaptation, notamment sur la submersion marine en lien avec le Grand Port Maritime de Dunkerque.
- Lancement de la dizaine d'actions identifiées sur le site et prioriser et planifier les projets d'adaptation à moyen et long terme, sur la base des études complémentaires lancées.
- Intégrer pleinement les enjeux d'adaptation dans la conception des futurs investissements.

4/ MAÎTRISER NOS POLLUTIONS ET REJETS : MESURER, AGIR, AMÉLIORER

En 2025, Aluminium Dunkerque a renforcé ses actions pour mieux maîtriser ses pollutions et ses rejets. L'année a été marquée par plusieurs actions concrètes qui permettent de mieux comprendre les émissions, d'ajuster les pratiques opérationnelles et de maintenir un haut niveau de conformité réglementaire.



> Les actions majeures de 2025

01 | Suivre les émissions en continu au secteur fonderie

La mise en place d'un suivi en continu des émissions de poussières aux cheminées des fours de fonderie a été réalisée en 2025.

Ces dispositifs permettent de suivre les émissions en continu et de voir immédiatement comment les gestes et réglages des opérateurs influencent le niveau de rejets. Ils constituent un levier concret pour adapter les modes de fonctionnement et réduire les rejets à la source.

- Cette action a notamment permis la levée de la mise en demeure concernant le secteur fonderie.



02 | Fiabiliser les systèmes de captation et de filtration

Nous poursuivons la mise en œuvre des meilleures techniques disponibles chaque jour grâce à une équipe dédiée à faire fonctionner nos équipements de traitement de rejets 24 heures sur 24.

C'est une équipe d'environ quinze personnes, mobilisées en continu pour assurer la surveillance des équipements, l'état des filtres et le bon fonctionnement des systèmes de traitement.

La surface filtrante totale des installations représentent l'équivalent de 6 terrains de football, soit 45 000 m², illustrant l'ampleur des moyens mis en œuvre.



Nous poursuivons la mise en œuvre des meilleures techniques disponibles chaque jour grâce à une équipe dédiée à faire fonctionner nos équipements de traitement de rejets **24 heures sur 24**



LE FAIT MARQUANT 2025

La levée de la mise en demeure réglementaire concernant le secteur fonderie.

Elle a été rendue possible grâce à la mise en place d'un suivi en continu des émissions atmosphériques et à l'adaptation des pratiques opérationnelles de nos collaborateurs.

Cette avancée marque une étape clé dans la maîtrise durable des rejets atmosphériques du site.

03 | Renforcer l'autosurveillance environnementale

Un projet d'amélioration des pratiques d'autosurveillance environnementale a été engagé en 2025. Il concerne à la fois les rejets atmosphériques et les rejets aqueux.

Une ressource dédiée a été mobilisée afin de revoir et fiabiliser les pratiques de prélèvement et d'analyse, réalisées selon des normes Cofrac.

- **L'objectif est de garantir des mesures toujours représentatives, précises et conformes à la réglementation, et de prévenir toute dérive dans le temps.**



05 | Limiter les pollutions liées aux eaux de ruissellement

Concernant l'eau, les actions menées en 2025 visent principalement à limiter la pollution à la source. Elles reposent sur un haut niveau de nettoyage industriel des voiries et des toitures, réalisé par aspiration ou par curage à sec. Le but : éviter le transfert de polluants vers le bassin de décantation.

- **L'objectif est de maintenir la conformité des rejets aqueux et la performance globale de notre bassin de décantation.**

04 | Mieux mesurer pour mieux comprendre les rejets atmosphériques

En 2025, Aluminium Dunkerque s'est doté d'un appareil portatif de mesure du fluor gazeux par technologie laser. Cet équipement nous permet de mieux comprendre les rejets atmosphériques et de renforcer davantage le pilotage de ces émissions.

- **Cette action s'inscrit dans une logique d'amélioration continue.**



LES PROJETS 2026

- Exploiter pleinement les données issues des mesures en continu pour ajuster les pratiques opératoires et réduire encore les émissions.
- Poursuivre l'amélioration de l'autosurveillance environnementale sur l'air et l'eau.
- Étendre progressivement la captation des émissions aux portes de fours de fonderie supplémentaires.
- Améliorer le fonctionnement du bassin de décantation, en préparation de sa réfection, pour renforcer l'efficacité du traitement de l'eau et garantir la conformité des rejets.



Vous trouverez le bilan annuel complet de l'autosurveillance environnementale transmise aux autorités à l'adresse suivante :



PARTIE
03

Acteur de l'économie circulaire et des achats responsables

Recycler et s'approvisionner de manière responsable



1/ ACHATS RESPONSABLES ET PARTENARIATS DURABLES AVEC NOS FOURNISSEURS

CONSTRUIRE DES PARTENARIATS DURABLES AVEC NOS FOURNISSEURS

Les achats responsables sont un levier clé de la performance durable d'Aluminium Dunkerque. Ils visent à sécuriser nos approvisionnements tout en intégrant des exigences élevées en matière d'environnement, d'éthique, de droits humains et de sécurité.

En 2025, cette démarche a connu une étape structurante, avec un renforcement significatif de nos outils et de nos pratiques vis-à-vis de nos fournisseurs.

Les actions majeures de 2025

01 | Renforcer la préqualification des fournisseurs

Le formulaire de préqualification fournisseur a été revu en profondeur. Les thématiques ESG y ont été renforcées.

Les fournisseurs réalisent une auto-évaluation sur ces critères. Cette évaluation est ensuite analysée et contrôlée par les acheteurs, afin de vérifier la conformité aux exigences d'Aluminium Dunkerque avant tout démarrage de collaboration.

02 | Auditer les fournisseurs en Chine

En 2025, Aluminium Dunkerque a mené pour la première fois des audits auprès de cinq fournisseurs situés en Chine. Ces audits ont concerné notamment les fournisseurs de coke, de magnésium et d'anodes. Aucun écart significatif n'a été constaté durant ces audits.

Une nouvelle grille d'audit a été déployée. Elle intègre, au-delà des **critères qualité, des exigences renforcées en matière d'environnement, de sécurité, de droits humains et d'éthique.**

● Cette grille est désormais applicable à l'ensemble des audits fournisseurs menés par l'entreprise.

➤ Les audits réalisés en Chine ont montré un accueil très positif et une réelle appropriation de la RSE, observée à la fois dans les documents et sur le terrain lors des échanges avec les équipes. L'urbanisme des zones industrielles est optimisé, avec des boucles de chaleur entre les usines et l'usage des technologies les plus performantes, améliorant l'efficacité énergétique et réduisant l'empreinte environnementale.

Ces audits ont confirmé la pertinence de nos choix de fournisseurs en Chine, tout en identifiant des pistes d'amélioration sur les enjeux de santé et sécurité. Lors de ces visites, nous avons également sensibilisé les cinq sites aux risques liés au bruit pour les travailleurs et les visiteurs, et à l'importance du port des protections auditives. Cette approche, basée sur le partage d'expérience et de bonnes pratiques, a été très bien reçue.



LES CHIFFRES CLÉS 2025

20 nombre d'audits fournisseurs en 2025 contre 19 en 2024

>99% part des achats réalisés auprès de fournisseurs engagés (1003 fournisseurs actifs en 2025)

60% part des transports à moindre impact carbone



03 | Mieux mesurer l'empreinte carbone des transports

Les démarches engagées en 2024 se sont poursuivies. En aval, des actions ont continué pour réduire l'empreinte carbone des transports vers les clients, notamment avec le maintien de livraisons par voie maritime pour certains flux.

En amont, les données d'empreinte CO₂ liées au transport des matières premières ont été collectées.

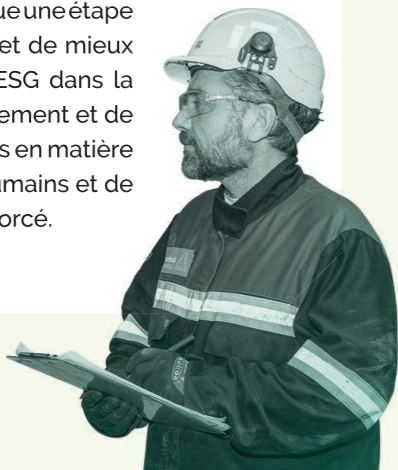
➤ Nous nous engageons à utiliser notre influence pour prévenir toutes violations par autrui grâce à une Diligence Raisonnable fondée sur les risques de la chaîne d'approvisionnement, en mettant en œuvre le cadre en cinq étapes de l'OCDE pour des chaînes d'approvisionnement responsables en minerais provenant de Zones de Conflit ou à Haut Risque. **Conscients de notre rôle, nous veillons à exercer avec rigueur notre devoir de vigilance tout au long de la chaîne d'approvisionnement.**

LE FAIT MARQUANT 2025

La réalisation des premiers audits fournisseurs en Chine

En 2025, des équipes d'Aluminium Dunkerque se sont déplacées pour la première fois en Chine afin d'auditer directement des fournisseurs sur site.

Cette démarche marque une étape importante. Elle permet de mieux maîtriser les risques ESG dans la chaîne d'approvisionnement et de renforcer les exigences en matière d'éthique, de droits humains et de lutte contre le travail forcé.



04 | Engager contre l'esclavage moderne

Aluminium Dunkerque s'engage contre l'esclavage moderne (travail forcé). Cet engagement est formalisé dans notre code de conduite général que nous communiquons en interne et mettons à disposition de l'ensemble de nos partenaires.

Le site dispose d'un **système de management de diligence** raisonnable permettant de gérer ce risque.

- Renforcement du questionnaire sur les questions autour de cette thématique
- Toujours signataire de la charte d'approvisionnement responsable et les codes de conduite général et anticorruption

Documents consultables en ligne ci-dessous.



Charte Approvisionnements Responsables



Code de conduite



Code de conduite anticorruption

LES PROJETS 2026

S'engager dans une charte nationale des achats responsables

En 2026, Aluminium Dunkerque souhaite engager une démarche visant à devenir signataire de la Charte Relations Fournisseurs et Responsables, portée notamment par le Conseil National des Achats.

La première étape consistera à réaliser un autodiagnostic, afin d'évaluer le niveau de maturité de l'entreprise et d'identifier les axes de progrès nécessaires pour répondre aux engagements de cette charte de référence en France.

Approfondir l'analyse du Scope 3 fournisseurs

Un travail important sera poursuivi pour élargir la collecte des données d'empreinte carbone auprès des fournisseurs, en particulier sur les matières premières.

L'objectif est de mieux intégrer ces données dans le Scope 3 et d'accompagner les fournisseurs dans une trajectoire de décarbonation partagé.

2/RÉEMPLOI / RECYCLAGE DES DÉCHETS

VALORISER, RECYCLER, RÉEMPLOYER NOS DÉCHETS

Valoriser les déchets est un levier concret pour réduire l'impact environnemental du site. Cette démarche repose sur une stratégie de fond, menée depuis plusieurs années, qui vise à réduire le recours à l'enfouissement et à sécuriser des filières de valorisation durables et conformes.

LES CHIFFRES CLÉS 2025



86%
des déchets valorisés.



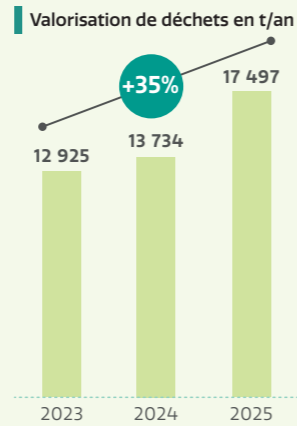
+ 20%
DE VALORISATION
par rapport à 2023.

Les actions majeures de 2025

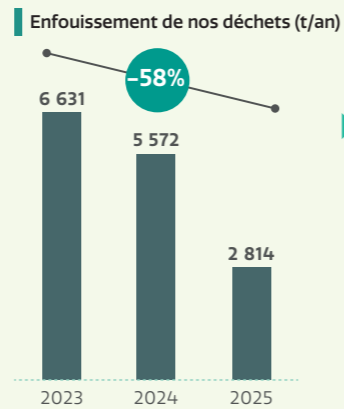
01 | Atteinte d'un niveau record de valorisation des déchets

L'année 2025 a marqué un record en matière de valorisation des déchets produits sur le site.

86 % des déchets ont été valorisés, contre 71% en 2024 et 66% en 2023.



► Nous avons **augmenté de 35%** la quantité de déchets valorisés en 3 ans.



► Nous avons **baissé de 58%** la quantité de nos déchets mis en centre d'enfouissement (décharges). Cette progression significative est le résultat direct de la stratégie engagée depuis plusieurs années.

02 | Mettre en place de nouvelles filières de valorisation

De **nouvelles filières ont été développées** pour des déchets qui étaient jusque-là orientés vers des centres d'enfouissement technique.

C'est notamment le cas des **réfractaires contaminés**, en contact avec des substances dangereuses comme le fluor ou certains métaux.

Ces déchets peuvent désormais être traités et valorisés dans des filières adaptées et autorisées.

04 | Mieux connaître les déchets grâce à la caractérisation

Un travail approfondi de caractérisation physico-chimique des déchets est poursuivi.

Il permet de mieux connaître leur composition et d'identifier les filières capables de les accepter.

Cette étape est **indispensable pour éviter l'enfouissement** par défaut et orienter les déchets vers des solutions de valorisation adaptées.

03 | Sécuriser les filières de valorisation existantes

Un travail de fond est mené pour sécuriser les filières de valorisation actuelles.

L'objectif est de s'assurer qu'elles sont **conformes, fiables et pérennes dans le temps**.

Cette démarche vise aussi à **limiter le risque d'arrêt brutal** d'une filière, qui pourrait remettre en cause la valorisation de certains déchets.

05 | Sensibiliser les équipes à la qualité du tri

En 2025, des actions de sensibilisation ont été engagées auprès des équipes opérationnelles.

Un tri de qualité est essentiel pour garantir la performance et la sécurité des filières de valorisation.

Cette sensibilisation s'appuie sur l'implication des opérateurs de la cellule valorisation, en lien direct avec les équipes terrain.



LE FAIT MARQUANT 2025

La mise en place d'une filière de valorisation pour les réfractaires contaminés.

Elle a permis d'éviter l'enfouissement de déchets complexes et de contribuer fortement à l'augmentation du taux global de valorisation du site.

LES PROJETS 2026

Déployer des panneaux d'information pour donner du sens au tri des déchets sur le terrain.

Ancrer durablement les bonnes pratiques de tri grâce à des audits réguliers par secteur.

Poursuivre la **sécurisation et la diversification des filières de valorisation**.

Continuer le travail de caractérisation des déchets pour **identifier de nouvelles opportunités de valorisation**.

3/ AUGMENTER LA PART D'ALUMINIUM RECYCLÉ DANS NOTRE PRODUCTION EN FAVORISANT UNE BOUCLE COURTE

Intégrer l'aluminium recyclé : une nouvelle étape industrielle pour le site

L'intégration de l'aluminium recyclé constitue une évolution importante du procédé industriel. Cette démarche est nouvelle pour le site et nécessite une montée en compétence des équipes ainsi qu'une sécurisation des approvisionnements.

Les actions majeures de 2025

01 Augmenter la capacité de production pour intégrer du recyclé

La mise en service du four 8 permet avant tout d'augmenter la capacité globale de production de la fonderie.

Cela rend alors possible l'intégration d'aluminium issu de déchets en fin de vie dans la production. C'est la première étape de la stratégie de recyclage du site.

Cet aluminium est issu de filières de tri, de déconstruction ou d'incinération. Il ne s'agit donc pas des déchets internes du site.

- La montée en régime du four 8 s'est bien déroulée.
- Les équipes ont été formées.
- Elles se sont approprié le nouvel équipement et savent l'utiliser.

02 Structurer une chaîne d'approvisionnement adaptée

Un contrat a été établi avec un affineur. Il garantit un niveau de qualité exigé en aluminium recyclé en fin de vie. La chaîne d'approvisionnement a été testée.

- Elle est aujourd'hui prête pour une montée en cadence.

LES CHIFFRES CLÉS



Part d'aluminium recyclé intégrée dans la production : **4%**

Objectif d'intégration à terme : **10%**

LE FAIT MARQUANT 2025

La première intégration d'aluminium recyclé dans la production.

L'année 2025 marque la première intégration effective d'aluminium recyclé dans la production. Cette étape constitue le point de départ de la stratégie de recyclage du site. À fin 2025, la part d'aluminium recyclé atteint 4 %.

Le site est engagé dans une montée en cadence progressive.

LES PROJETS 2026

- Établir une feuille de route détaillée pour intégrer l'aluminium recyclé dans la production de plaques
- Définir un horizon de déploiement industriel autour de 2030
- Diversifier les sources d'approvisionnement en aluminium recyclé
- Identifier et comparer les meilleures technologies disponibles
- Mieux comprendre les procédés adaptés à l'intégration du recyclé dans le contexte industriel du site.



PARTIE
04

Employeur engagé pour son territoire

Stimuler et s'intégrer dans le bassin industriel régional



1/ PRENDRE SOIN DES COLLABORATEURS

1.1/ Sécurité

Sécurité, sûreté et santé : une exigence partagée au quotidien

Sur un site industriel de grande dimension, la sécurité, la sûreté et la santé ne relèvent pas d'un seul métier. Elles concernent tous les salariés, à tous les niveaux.

En 2025, Aluminium Dunkerque a poursuivi le déploiement d'une démarche structurée, fondée sur la prévention, l'anticipation des risques et le renforcement des fondamentaux.



> Les actions majeures de 2025

SÉCURITÉ

01 | Engager les actions issues du groupe de travail « Sécurité tous concernés »

Initialement lancée en 2024 et validée par le comité de direction, le Groupe de travail « **Sécurité tous concernés** » a généré sur cinq axes de travail structurants, engagés en 2025 :

- **1. Développer une package formation sécurité pour tous**
Les contenus et méthodes de formation ont été entièrement revus.
Un passeport formation sécurité a été créé. Il permet de visualiser clairement les parcours, les acquis et les besoins de formation et d'accompagner l'apprenant tout au long de celui-ci.
- **2. Améliorer la communication sécurité**
Les supports ont été repensés pour être plus visibles, plus simples et plus accessibles sur le terrain. Une stratégie de communication a aussi été développée afin de rythmer l'année sur la communication préventive.
- **3. Accompagner le leadership sécurité**
Les pratiques managériales en matière de sécurité ont été observées et une formation spécifique a été créée. L'objectif est de donner à chaque encadrant les clés pour piloter encore plus efficacement la sécurité avec le même niveau d'exigence.
- **4. Redynamiser le rôle sécurité**
Les missions, la formation et l'accompagnement des salariés investis de ce rôle ont été revus. Le réseau est en cours de révision pour soutenir les équipes au plus près du terrain.
- **5. Mieux gérer les irritants et les pannes de longue durée**
Les situations techniques répétitives, même non critiques, peuvent fragiliser la maîtrise des risques. Une approche plus structurée a été mise en place pour améliorer leur traitement et l'information des opérationnels.



02 | Faire évoluer l'organisation

L'équipe sécurité s'est renforcée en 2025. Un **conseiller sécurité supplémentaire** a été recruté. Les conseillers ont également changé de secteur afin d'apporter un regard neuf et de redynamiser l'animation de la sécurité sur le terrain.



SANTÉ ET HYGIÈNE INDUSTRIELLE

01 | Préserver la santé au poste de travail

Les infirmières du site ont réalisé huit observations ergonomiques en 2025. Ces actions visent le maintien dans l'emploi et la féminisation de certains métiers.

02 | Renforcer la maîtrise des risques chimiques

L'arrivée d'un hygiéniste industriel permet de piloter les campagnes d'exposition, de vérifier le dimensionnement des protections et de suivre la biométrie. Une synergie étroite est assurée entre l'hygiéniste, les infirmières et les conseillers sécurité.

Les faits marquants de 2025

Une nouvelle ambulance adaptée aux contraintes du site

L'ambulance constitue un projet majeur de l'année. Elle devait être compatible avec les champs magnétiques générés par les installations industrielles.

Les technologies embarquées des véhicules modernes étant très sensibles, une longue phase de tests a été nécessaire.

L'ambulance a été mise en service en 2025.



Des kits d'intervention d'urgence renforcés

Quatre kits d'intervention ont été déployés pour améliorer la gestion des situations critiques :

- un kit éclairage,
- un kit balisage et amarrage,
- un kit pompage et épuisement,
- un kit aluminothermique.

Ces équipements permettent d'agir rapidement, de manière **structurée et sécurisée**, lors d'événements exceptionnels.

LES PROJETS 2026

L'année 2026 s'inscrit dans la continuité, avec un accent mis sur la **qualité et l'anticipation**.

AXE 1 Ancrage des fondamentaux et mobilisation collective.

La stratégie sécurité 2026 vise d'abord à **consolider durablement les fondamentaux**. L'enjeu est **d'augmenter la qualité des interactions sécurité** (EOS, coaching terrain, échanges managériaux) et de **réduire les délais de traitement** des déclarations afin de renforcer la confiance, la transparence et la crédibilité du système.

Le projet Sécurité, tous concernés marque le passage à l'action avec le déploiement de projets concrets validés en CODIR.

AXE 2 Amélioration ciblée et approche humaine de la sécurité.

En complément de la gestion des risques critiques, la stratégie 2026 s'appuie sur l'**analyse des données sécurité pour identifier, par secteur, trois axes d'amélioration prioritaires à fort impact**. Cette approche pragmatique permet d'agir là où les accidents sont les plus fréquents.

Parallèlement, les outils sécurité (STOP 5, EOS, analyses d'accidents) **évolueront pour mieux intégrer les apports des neurosciences**, en prenant en compte la réalité humaine, les biais cognitifs et les mécanismes d'erreur. **L'objectif est de réduire les écarts non pas par plus de règles, mais par une meilleure compréhension des comportements.**

AXE 3 Pilotage, audit et projection long terme.

La démarche de management de la sécurité s'inscrit dans un cadre structuré et progressif avec la **réalisation d'un audit ISO 45001 chaque année**, couvrant un tiers du référentiel. Les actions issues de l'audit 2025 seront **mises en œuvre rapidement afin de fermer les écarts et démontrer l'agilité du système**.

Cette dynamique permet de capitaliser les améliorations et de se doter d'une feuille de route claire avec un objectif assumé :

être prêt pour une certification ISO 45001 à horizon trois ans.

Enfin, l'année 2026 devra permettre de statuer sur la stratégie à adopter concernant l'initiative Neurosciences, afin de décider de son déploiement et de son intégration durable à l'échelle de l'entreprise.

LES CHIFFRES CLÉS DE 2025

PLUS DE 5 600 déclarations déclarations santé, sécurité et sûreté sur l'année avec un taux de presque **60% d'action** immédiate

PLUS DE 8 000 risques critiques observés en 2025 dont **1200** par nos partenaires entreprises extérieures

97% de conformité sur les risques critiques.

27 jours de délai moyen entre la déclaration et la résolution d'un risque, **ce qui est très court.**

Environ **220 interactions sécurité** et **30 coachings** par semaine

Vous trouverez en **annexe 1 p.84** le positionnement du site Aluminium Dunkerque en matière de performance sécurité sur les 20 sites de production d'aluminium primaire européens.

Vous trouverez la feuille de route sécurité 2026 en **annexe 2 p.85**

1.2/ La QVCT, santé et hygiène industrielle

Qualité de vie et conditions de travail (QVCT) : un enjeu au quotidien

L'année 2025 marque une étape structurante dans le déploiement de la démarche QVCT d'Aluminium Dunkerque. Une stratégie dédiée, construite à partir du sondage QVCT réalisé en 2024, a été déployée autour de quatre axes prioritaires (Restauration collective, vestiaires, espaces extérieurs, hygiène et propreté).

Elle vise à améliorer concrètement le quotidien des salariés, en tenant compte des contraintes d'un site industriel fonctionnant en continu.



Les actions majeures de 2025

01 | La restauration collective : un défi relevé

La restauration collective a constitué le principal axe de travail en 2025 pour le service QVCT.

Sur la base d'un benchmark, un cahier des charges exigeant, intégrant les attentes spécifiques des salariés postés, de nuit et de week-end, a été élaboré.

Le nouveau prestataire a mené une refonte complète de l'organisation du self.

Une charte d'engagement issue d'un dialogue conjoint entre le CSE et la direction a également été mise en place. Les résultats sont d'ores et déjà probants avec une amélioration perçue de la **qualité des repas et une réduction drastique des temps d'attente qui se traduisent par une augmentation de la fréquentation du restaurant.**

02 | Aménager les espaces extérieurs pour créer des respirations

En 2025, Aluminium Dunkerque a engagé une transformation progressive de ses espaces extérieurs afin de permettre aux salariés de sortir du cadre strictement industriel et de bénéficier de véritables lieux de respiration. **Plusieurs actions structurantes ont été menées :**

- L'installation d'une **terrasse extérieure** accessible 24h/24 et 7j/7.
- Le déploiement de l'**écopâturage** (avec des moutons à la place de tondeuse), avec trois parcs fixes et un parc mobile.

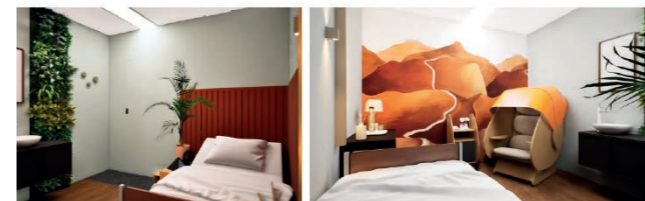
Ces aménagements ont rapidement trouvé leur public, offrant des pauses de qualité à tous les collaborateurs.



03 | Créer des espaces de repos et santé pour plus de bien-être

Plusieurs actions concrètes ont été mises en œuvre pour améliorer les temps de pause et l'accueil au service de santé :

- Création de deux salles de repos aux ambiances chaleureuses, avec végétalisation, tons apaisants et fauteuils de relaxation multisensoriels.
- Mise en place d'un cocon d'allaitement, répondant aux besoins spécifiques de certaines salariées.
- Rénovation complète de la salle de soins, modernisée tant dans ses équipements que dans son atmosphère.



04 | Structurer la démarche QVCT dans les secteurs

L'année 2025 a également permis de poser les bases d'un déploiement de la QVCT au plus près du terrain :

- Création d'un processus formalisé de remontée des besoins QVCT par secteur.
- Définition de critères d'éligibilité (qu'est-ce qui relève vraiment de la QVCT ?) et d'un mécanisme d'arbitrage.

LE FAIT MARQUANT 2025

Le changement de prestataire de restauration collective, fruit d'un travail d'un an, avec des effets immédiats sur la fréquentation et la satisfaction des salariés.

LES PROJETS 2026

L'année 2026 s'inscrit dans la continuité de la dynamique engagée en 2025.

Les priorités identifiées :

- **Déployer concrètement des projets QVCT sectoriels**, issus des études menées en 2025, avec un accompagnement renforcé des équipes.
- Lancer opérationnellement **le projet de réhabilitation des vestiaires**, un chantier qui s'étend sur plusieurs années, intégrant modernisation du bâti, casiers connectés et rénovation des douches.
- **Finaliser la transformation complète de la restauration collective**, incluant les travaux du self et l'installation de nouveaux équipements, installer une cuisine extérieure d'été au printemps 2026.
- Poursuivre des aménagements paysagers et la **végétalisation du site**.
- **La création d'un cheminement piéton sécurisé**, facilitant les déplacements et les pauses à l'extérieur.

LES CHIFFRES CLÉS DE 2025



+31% de fréquentation du restaurant collectif sur le service du soir.
+13 % de fréquentation le midi et la nuit.

Environ **38 projets QVCT** sectoriels identifiés et étudiés.

1.3/ La formation

Former et développer les compétences

En 2025, Aluminium Dunkerque a poursuivi une politique de formation structurée, articulant sécurité, compétences techniques, pratiques managériales et enjeux de responsabilité sociétale.

Les actions majeures de 2025

01 | Les matinées opérateurs

Comme chaque année, des matinées opérateurs ont été organisées sous forme de demi-journées de formation dédiées aux opérateurs. Cette année, elles ont porté sur le procédé de l'aluminium, le risque métal liquide, identifié comme un risque majeur du site, et la protection contre le bruit.

Tous les opérateurs ont été formés à ces thématiques.

02 | Le développement de la formation digitale

La plateforme de formation digitale, qui comptait déjà 700 modules, a été enrichie de 30 nouveaux modules en 2025.

Ces nouveaux contenus couvrent notamment des thématiques liées au bilan carbone, aux écogestes au bureau, à la CSRD et plus largement au développement durable.



LE FAIT MARQUANT 2025

Le lancement du parcours managérial

Ce parcours de développement des compétences managériales, démarré en juin, est conçu sur trois ans, et concerne environ 80 managers, alternant formation théorique, ateliers de mise en pratiques et conseils individuels.

Il vise à apporter un socle commun d'outils et de pratiques RH, dans un contexte d'évolution des organisations et des outils internes.

Trois modules ont été déployés dès 2025 :

- La posture managériale
- L'entretien d'évaluation
- Le leadership sécurité

LES PROJETS 2026

- Déployer un nouveau module sur l'intelligence artificielle.
- Poursuivre le déploiement du parcours managérial avec la finalisation des blocs de compétences restants.
- Renforcer la démarche de Validation des Acquis de l'Expérience (VAE). Initiée en 2025, elle permettra d'accompagner environ dix salariés dans une démarche diplômante, contre un à deux par an auparavant. Nous prenons en charge les frais et l'accompagnement dédié.
- Développer une stratégie de sauvegarde, de formalisation et de transmission des compétences.

LES CHIFFRES CLÉS



6
Formations par salarié en moyenne

30
Nouveaux modules e-learning déployés sur la plateforme.

1.4/ Le droit du travail

Égalité professionnelle : des engagements renforcés

En 2024, l'entreprise a été confrontée à un score insuffisant à l'index égalité femmes-hommes. Cette situation a conduit à une pénalité financière de 25 000 euros.

Face à ce constat, l'entreprise a choisi d'agir rapidement et de manière structurée.

Par ailleurs, le site n'a fait l'objet d'aucune sanction financière en droit de l'environnement.

Cependant, en droit du travail, à la suite d'un contrôle URSSAF portant sur l'année 2024 le site a dû s'acquitter en 2025 d'une pénalité financière d'un montant de 2172 €.

L'ensemble des irrégularités constatées ont été traitées.



Les actions majeures de 2025

01 | Un plan d'action clair et volontaire

En concertation avec l'inspection du travail, un plan d'action a été mis en place.

En échange de cet engagement, aucune pénalité n'a été appliquée en 2025.

Ce plan repose sur plusieurs mesures concrètes :

- Des rattrapages de rémunération ont été réalisés.
- Des entretiens systématiques de retour de congé maternité ont été instaurés.
- Des analyses régulières des écarts de salaire entre les femmes et les hommes sont désormais menées.
- Un budget dédié a été prévu pour corriger les écarts identifiés.

02 | Un nouvel accord pour structurer la démarche

L'entreprise a signé un accord sur l'égalité professionnelle. Cet accord permet de suivre des indicateurs précis. Il encadre les actions engagées et garantit un pilotage dans la durée. Les mesures du plan d'action y sont intégrées. Le suivi devient ainsi plus transparent et plus régulier.



LE FAIT MARQUANT DE 2025

Le plan d'action qui a mené à la mise en place de mesures concrètes dans le but d'avoir **un index égalité hommes/femmes satisfaisant**.

LES PROJETS 2026

► Avoir un index égalité élevé

L'index égalité femmes-hommes repose sur cinq indicateurs, notés sur 100 points. En 2024, le score était de **50 points**. L'entreprise s'est engagée à atteindre **86 points en 2026**.

► Suivre les indicateurs de l'accord sur l'égalité professionnelle

2/ DÉVELOPPER ET PROMOUVOIR L'ANCRAGE TERRITORIAL

1.1/ Développer et promouvoir l'ancrage territorial

En 2025, **Aluminium Dunkerque** a poursuivi son engagement en faveur de son territoire à travers des actions de proximité, de pédagogie et de coopération locale.

Ces initiatives visent à renforcer le lien avec les habitants, les jeunes, les acteurs économiques et associatifs, tout en donnant du sens aux transformations industrielles engagées.

Les actions majeures de 2025

SENSIBILISER LE PUBLIC

01 | La Fabuleuse Factory pour faire découvrir l'industrie au grand public

Nous avons participé à La Fabuleuse Factory, événement du territoire visant à **changer le regard sur l'industrie**.

Un stand a été animé autour d'un jeu pédagogique utilisant des mini-robots Ozobot, permettant aux jeunes de découvrir les propriétés de l'aluminium de manière ludique et interactive.



02 | Sensibiliser le territoire à la décarbonation avec le DKARBO SHOW

Aluminium Dunkerque est à l'initiative du DKARBO SHOW, un collectif d'industriels du territoire engagé dans la décarbonation.

L'objectif est d'aller à la rencontre du grand public et d'expliquer ce que signifie concrètement la décarbonation industrielle, et pourquoi elle est nécessaire.

Chaque année est différente. En 2025, le DKARBO SHOW a pris la forme d'un hackathon organisé les 8 et 9 décembre 2025.

Des étudiants ingénieurs (EILCO) et d'école de commerce (ISCID-CO) ont travaillé pendant deux jours sur des supports de communication permettant d'expliquer simplement la décarbonation des entreprises industrielles.

Sept industriels du territoire et Écosystème D ont participé à cette initiative.



03 | Valoriser les projets industriels via un jumeau numérique du site

Un jumeau numérique du site Aluminium Dunkerque a été créé et intégré au showroom d'ÉcosystèmeD.

Il permet de visualiser le site industriel et de mettre en avant les projets liés au recyclage de l'aluminium, à la capture carbone...



04 | Sensibiliser à la culture du risque avec le Village des risques

Aluminium Dunkerque a participé à l'événement « Parés, Prêts ? Tous en Sécurité ! Le village des risques », organisé les 23 et 24 mai par le SPPPI Côte d'Opale Flandre et la CLI de Gravelines.

Cette action a permis de sensibiliser le grand public, et en particulier les collégiens, aux enjeux de prévention et de gestion des risques industriels, dans un format pédagogique et accessible.



AGIR POUR L'AVENIR PROFESSIONNEL DES JEUNES

01 | S'engager pour les jeunes via la Fondation du Dunkerquois solidaire

Dans le cadre de notre politique de mécénat, nous sommes membres fondateurs de la Fondation du Dunkerquois solidaire.

À ce titre, nous soutenons des projets associatifs créateurs d'emplois et accompagnons les associations dans leurs actions au sein du territoire.



02 | Favoriser l'insertion professionnelle avec le programme SQUAD Emploi

Dans le cadre du programme SQUAD Emploi, des salariés volontaires ont accompagné des jeunes en recherche d'emploi sur le territoire dunkerquois.

Cette action a été menée en coopération avec l'entreprise locale Daudruy, renforçant ainsi les liens interentreprises.

03 | Développer des partenariats éducatifs et solidaires

Nous avons engagé un partenariat avec une association éducative : R3D2, portée par un professeur du lycée de Coubertin à Calais. Nous avons fourni du matériel informatique désuet qui servira à créer des bornes d'arcade pédagogiques intégrant un jeu sur les propriétés de l'aluminium, aux couleurs d'Aluminium Dunkerque.

IMPLIQUER LES SALARIÉS DANS LA VIE DU TERRITOIRE

01 | Structurer un réseau d'ambassadeurs internes

Un réseau d'ambassadeurs a été officiellement lancé en 2025.

Ouvert à tous les métiers et niveaux hiérarchiques, il repose sur le volontariat et rassemble une cinquantaine de salariés.

Ces ambassadeurs représentent l'entreprise lors d'événements, de forums, de visites de site et sur les réseaux sociaux.

Un événement de lancement a été organisé le 12 novembre 2025.



02 | Soutenir les grands événements du territoire avec Voiles de Légende

Aluminium Dunkerque a été partenaire des Voiles de Légende, organisées à Dunkerque dans le cadre des Tall Ships Races 2025

Ce partenariat a permis à une quinzaine de jeunes salariés et à des enfants de salariés de vivre une expérience de navigation unique à bord des grands voiliers. Un moment favorisant l'esprit d'équipe, la coopération et le dépassement de soi.



SOUTENIR LA VIE LOCALE, SPORTIVE ET ASSOCIATIVE

01 | Soutenir la dynamique sportive locale

L'entreprise a renforcé son soutien aux clubs sportifs du territoire.

Une attention particulière est portée aux clubs amateurs, dans une logique d'engagement RSE et de soutien à la vie associative ainsi qu'aux équipes féminines.

Nous soutenons :

- BCM Gravelines Dunkerque (basket)
- USLD (football Ligue 2 Dunkerque) et équipe féminine (Régional 2)
- USDK (handball Dunkerque)
- Les Corsaires (hockey sur glace Dunkerque)
- Le LOSC (de janvier à mai 2025)

Nouveaux clubs soutenus depuis 2025 :

- Racing Club de Calais (football)
- AS Steenvoorde (football)
- AS Loon-Plage (basket)
- FC Loon-Plage (football)
- Hockey Club Dunkerque Malo
- US Gravelines (football)
- Union Sportive du Pays de Saint-Omer (football)
- Beach Soccer Touquet

Le sponsoring est également l'occasion de **mettre en valeur le sport féminin** à travers le soutien apporté à un équipage local de voile Class49 lors de la Transat Café l'Or



Réseaux et clubs dont Aluminium Dunkerque est membre

▶ Aluminium Dunkerque est engagée dans plusieurs réseaux et clubs locaux et professionnels, qui contribuent à son ancrage territorial :

- Le CERAA, le Club d'Entreprises des Rives de la Aa
- Un groupe interentreprises mis en place par le CECO (Club d'Entreprises de la Côte d'Opale)

- Le club Loon-Éco
- Le MEDEF Littoral
- Le Pôlénergie

▶ Nous participons également aux divers groupes de travail mis en place par la **Communauté Urbaine de Dunkerque**, autour des questions d'attractivité et de mobilité notamment

LE FAIT MARQUANT DE 2025

Les **Voiles de légende** ont constitué un temps fort de la vie du territoire en 2025. En s'associant à cet événement emblématique de Dunkerque, Aluminium Dunkerque a renforcé sa présence au cœur d'un rendez-vous populaire, fédérateur et porteur de sens.

LES PROJETS 2026

En 2026, Aluminium Dunkerque prévoit de :

- **Reconduire le DKARBO SHOW** avec un nouveau format,
- **Poursuivre sa participation à La Fabuleuse Factory**,
- **Continuer le déploiement et l'animation du réseau d'ambassadeurs**, notamment en créant une rencontre tous les trimestres avec un thème dédié.
- **Maintenir son soutien aux clubs sportifs et aux grands temps forts du territoire**,
- **Renforcer la cohérence et la lisibilité de sa stratégie d'ancrage territorial** autour de la jeunesse, de l'emploi, du sport et de la pédagogie industrielle.

LES CHIFFRES CLÉS DE 2025



Environ
50 ambassadeurs
internes mobilisés



Environ
60 étudiants
participants au hackathon organisé dans le cadre du DKarboshow



4 salariés
engagés dans le programme **SQUAD Emploi**.

1.2/ Développer l'ancrage territorial par l'alternance et l'attractivité des métiers industriels

Depuis 2022, **Aluminium Dunkerque** a engagé une transformation profonde de sa politique d'attractivité et de relations avec le territoire. L'année 2025 s'inscrit dans la continuité de cette dynamique, avec un objectif clair :

Renforcer l'employabilité locale tout en préparant les compétences de demain pour l'industrie.

Les actions majeures de 2025

SENSIBILISER LE PUBLIC

01 | Développer le vivier d'alternants du territoire

Depuis 2022, les effectifs d'alternants ont été doublés par rapport à l'historique du site.

En 2025, cette dynamique se consolide avec un double objectif. **Offrir une première expérience professionnelle qualifiante aux habitants du territoire et constituer un vivier de talents pour les métiers industriels de demain.**

02 | Favoriser les reconversions professionnelles grâce à de nouveaux diplômés

Pour élargir l'accès aux métiers de la production, Aluminium Dunkerque a contribué à la création d'un nouveau diplôme de type titre professionnel, en complément du bac professionnel historique. Cette évolution permet d'accueillir des profils en reconversion, y compris des personnes plus âgées, disposant déjà d'une expérience du monde du travail.

Une manière de casser les stéréotypes et d'ouvrir l'industrie à des parcours plus diversifiés.



**tous les métiers sont
accessibles aux femmes
sans exception**

03 | Renforcer les partenariats avec les établissements de formation

L'augmentation du nombre d'alternants s'est accompagnée d'un élargissement des partenariats écoles. Aluminium Dunkerque collabore désormais avec 13 à 15 établissements par an, au niveau national.

Ces partenariats favorisent une meilleure adéquation entre les formations proposées et les besoins réels de l'industrie.

04 | Agir concrètement pour la féminisation des métiers industriels

De nombreuses actions de communication ont été menées pour déconstruire les idées reçues sur l'industrie et promouvoir l'égalité des chances. Vidéos, interventions dans les établissements scolaires, témoignages de collaboratrices.

L'objectif est clair : montrer que tous les métiers sont accessibles aux femmes, sans exception.





05 | Organiser un job dating alternance sur site pour garantir l'égalité des chances

Aluminium Dunkerque organise désormais son propre job dating dédié à l'alternance, directement sur le site industriel. Tous les candidats sont évalués lors de cet événement unique, sans recrutement préalable ou ultérieur. Cette démarche garantit une égalité de traitement et permet aux candidats de rencontrer managers, équipes opérationnelles et partenaires de l'emploi.

06 | Accompagner les jeunes vers le monde du travail

Au-delà du recrutement, Aluminium Dunkerque multiplie les actions de sensibilisation et de préparation à l'emploi. Ateliers de préparation aux entretiens, visites d'entreprise, démonstrations métiers. L'entreprise agit pour l'ensemble du secteur industriel, avec la conviction que ces actions bénéficient au territoire dans son ensemble.

07 | Mieux suivre et accompagner les alternants

Un nouveau dispositif d'évaluation trimestrielle des alternants a été mis en place. Il permet de renforcer le dialogue entre l'alternant, le tuteur, le manager, les RH et les établissements de formation. Ce suivi régulier favorise l'épanouissement des alternants et leur montée en compétences.

08 | Valoriser les parcours et l'engagement des alternants

Deux temps forts ont été instaurés :

- Une cérémonie annuelle de remise des diplômes, organisée dans un cadre convivial, en présence de la direction,
- Une session d'intégration collective pour les nouveaux alternants, incluant une découverte globale du site avant la prise de poste.



Le fait marquant de 2025

Trois événements structurants ont marqué l'année :

- Le job dating alternance organisé par Aluminium Dunkerque, devenu un rendez-vous clé de l'attractivité locale.
- La participation au DK Job, principal forum emploi du territoire, réunissant plusieurs milliers de visiteurs.
- La mobilisation lors des «4 jours de l'industrie», événement territorial réunissant scolaires le matin et demandeurs d'emploi l'après-midi, organisé par la Communauté Urbaine de Dunkerque.

LES CHIFFRES CLÉS DE 2025



Effectif d'alternants **doublé** depuis 2022



13 à 15 établissements partenaires par an

LES PROJETS 2026

- Mise en place d'un nouveau parcours d'intégration, visant à renforcer l'attractivité du site et la qualité de l'accueil des nouveaux collaborateurs, en lien avec le territoire.

3/ PRÉSERVER L'ENVIRONNEMENT DE NOTRE SITE

(BIODIVERSITÉ, RESSOURCES EN EAU)

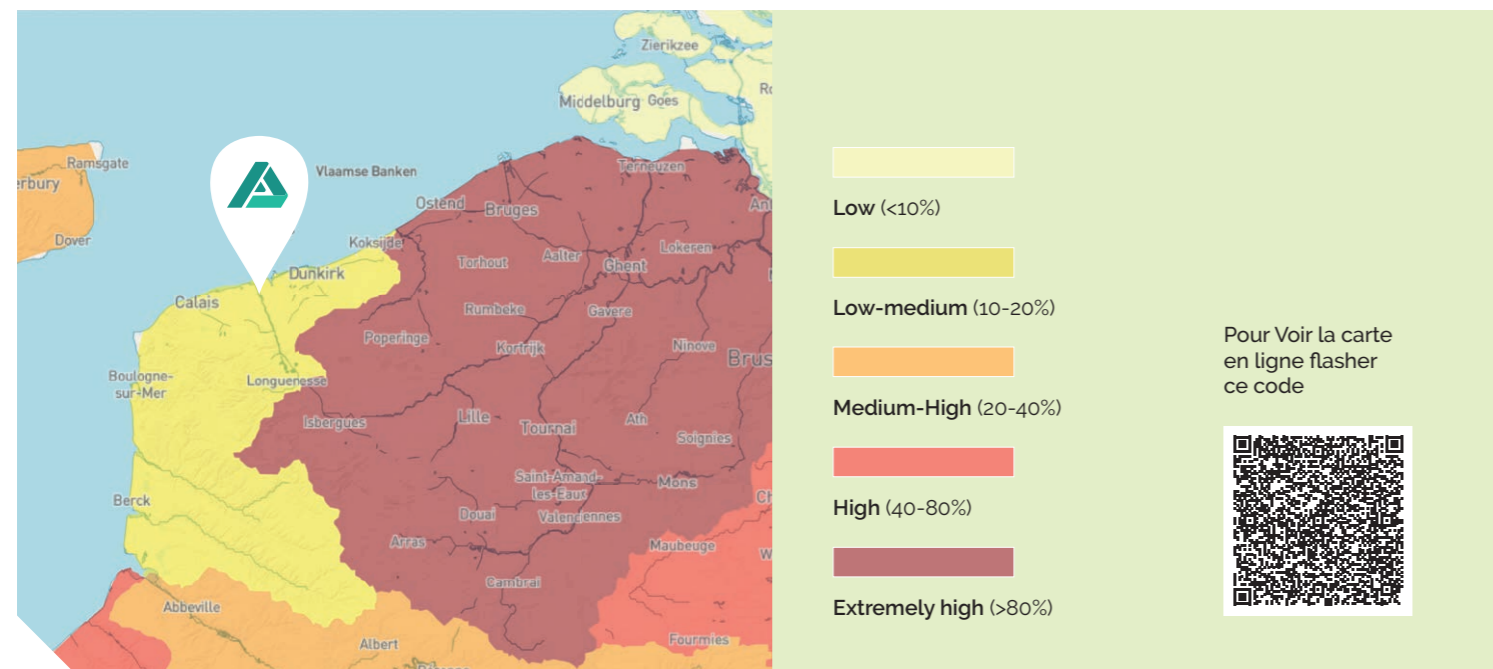
Implanté dans un environnement industriel et naturel exigeant, le site Aluminium Dunkerque agit pour limiter son impact sur les ressources et préserver les équilibres locaux.

La gestion responsable de l'eau et la protection de la biodiversité constituent deux axes majeurs de cette démarche.

Consommer toujours moins d'eau

Le site Aluminium Dunkerque est implanté dans une zone classée en stress hydrique, entourée de territoires présentant des niveaux de risque élevés. Cette situation impose une vigilance renforcée sur l'usage de l'eau et une responsabilité accrue vis-à-vis des autorités et des parties prenantes.

STRESS HYDRIQUE



Notre ressource en eau et son utilisation



Nos différents usages de l'eau

01 Eau industrielle :

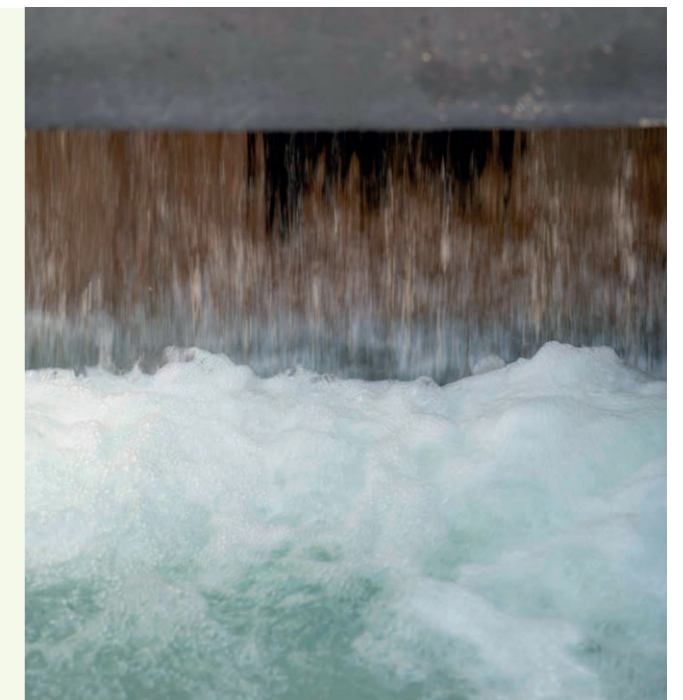
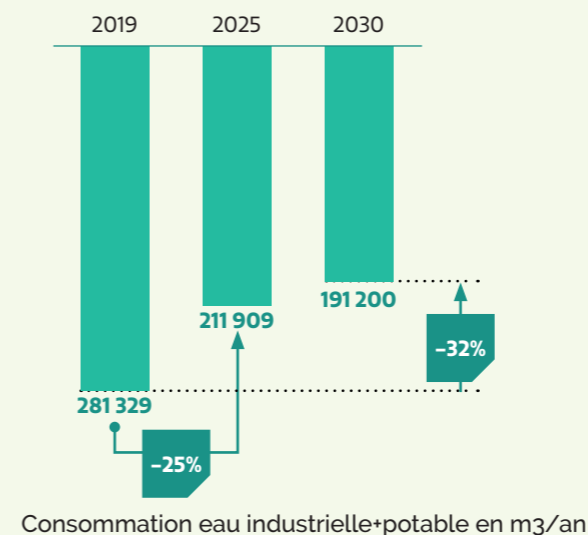
Eau de refroidissement des procédés de fabrication des anodes au secteur Carbone. Eau de refroidissement servant à la mise en forme de plaques de laminage ou de lingots de moulage au secteur fonderie.

02 Eau potable :

Alimentation du réseau d'eau sanitaire. Fontaines eau mises à disposition du personnel, douches vestiaires, toilettes. Douches de sécurité. Restaurant d'entreprise. Arrosage automatique des plantes d'ornement. Zone de lavage engins et lingotières fonderie. Refroidissement scie atelier réfractaire fonderie. Eau incendie. Eau de secours refroidissement des Tours AéroRéfrigérantes des compresseurs air usine et four junker au secteur carbone.

LES FAITS MARQUANTS DE 2025

Baisse de 25% de nos consommations d'eau (industrielle + potable) par rapport à notre année de référence de 2019.



Nous nous étions engagés auprès des autorités à une baisse de 10% à fin 2025. L'accélération du déploiement des tours adiabatique au secteur maintenance a largement contribué à ce succès.

Les actions majeures de 2025

01 Moderniser les équipements avec des tours adiabatiques

Nous avons finalisé le projet de **remplacement des quatre tours aérorefrigérantes du secteur maintenance** par des tours de technologie adiabatique.

Contrairement aux systèmes classiques fonctionnant par évaporation, le refroidissement s'effectue ici par échangeur, ce qui permet de réduire très fortement les volumes d'eau consommés.

02 Piloter la consommation d'eau de manière structurée

Nous avons structuré notre démarche de pilotage de l'eau.

Pour chaque secteur, des objectifs de consommation ont été définis.

Une organisation dédiée a été mise en place, avec des temps réguliers de suivi, afin de mieux comprendre les usages et d'identifier les écarts.

Les consommations sont aujourd'hui relevées chaque mois à partir des compteurs.

Ce suivi permet de comparer les résultats de chaque secteur à ses objectifs et de préparer un pilotage plus réactif.

03 Automatiser les purges des tours aérorefrigérantes

Les purges des tours ont été automatisées sur l'ensemble des installations.

Cette automatisation permet de mieux contrôler les cycles de déconcentration, d'éviter l'accumulation d'éléments susceptibles de former du tartre et de limiter les surconsommations d'eau liées à des réglages manuels inadaptés.

04 Fiabiliser la station de traitement d'eau industrielle

Un travail approfondi a été mené sur la station de traitement d'eau industrielle afin d'en améliorer la fiabilité.

Cette action vise à réduire les bascules vers le réseau d'eau potable, utilisé en secours lors de dysfonctionnements, et à sécuriser l'alimentation des procédés industriels.



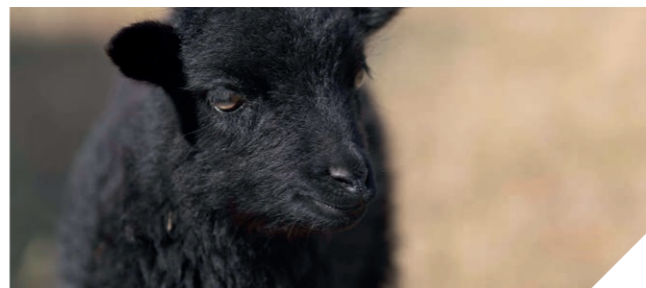
Préserver la biodiversité sur notre site

01 | Mettre en place un pâturage ovin pour entretenir les sols

Deux zones de pâturage ovin ont été mises en place. Les moutons entretiennent naturellement les terrains et contribuent à limiter l'enrichissement des sols en humus.

03 | Favoriser les espèces locales et lutter contre les plantes invasives

Des espèces d'ornement ont été remplacées par des espèces locales endémiques. Les zones colonisées par des plantes exotiques envahissantes, comme le rosier rugueux, ont été identifiées en vue de leur traitement ultérieur.



02 | Préserver les pelouses sableuses

La gestion des espaces verts a évolué avec la mise en œuvre de doubles fauches exportatrices, associées à des fauches tardives. L'herbe est désormais retirée afin de préserver le caractère des pelouses sableuses.

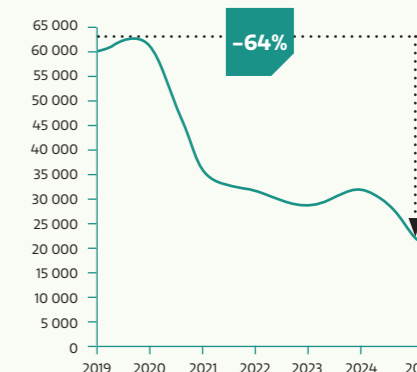
04 | Limiter la nidification au sol des goélands pour réduire les conflits d'usage

Des fauches précoces ont permis de limiter la nidification au sol des goélands, réduisant ainsi les conflits d'usage sur le site.



LES CHIFFRES CLÉS 2025

- L'année 2025 marque un niveau historiquement bas de consommation d'eau potable sur le site. Nous avons réduit de 64 % entre 2019 et 2025, passant de 60 406 m³ à 21 774 m³.



Consommation annuelle d'eau potable en m³

LES FAITS MARQUANTS 2025

- **L'installation des quatre tours adiabatiques**
Le remplacement des quatre tours aéroréfrigérantes du secteur maintenance par quatre tours de technologie adiabatique a permis de réduire d'environ 90 % la consommation d'eau.
- **La mise en place de deux zones d'éco-pâturage**
- **Taux d'avancement du plan d'actions Biodiversité à 30%**



Gain de **25%**

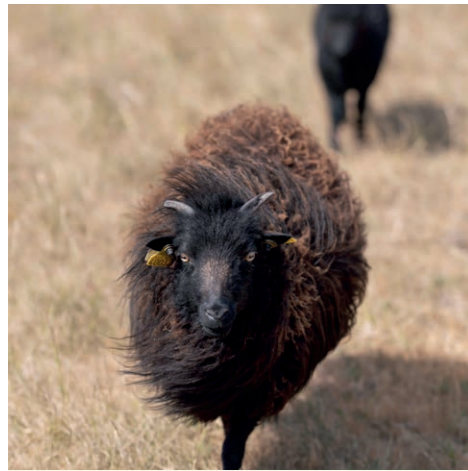
sur la consommation d'eau (eau potable+eau industrielle) par rapport à 2019, pour un objectif initial fixé à 10 %.



Réduction d'environ **90%**

de la consommation d'eau pour le refroidissement au secteur maintenance grâce aux tours adiabatiques.

LES PROJETS 2026 ET AU-DELÀ



Piloter quotidiennement les consommations d'eau

En 2026, l'objectif est de passer d'un suivi mensuel à un pilotage quotidien des consommations d'eau.



Optimiser les purges

Les purges automatisées feront l'objet d'un travail de réglage et d'optimisation afin d'atteindre un fonctionnement pleinement opérationnel et performant.



Mieux maîtriser le risque Legionella pour favoriser la réutilisation de l'eau

En 2026, un nouveau traitement de maîtrise de la bactérie Legionella sera mis en place sur les tours aérorefrigérantes.

Plus neutre en principe actif, il permettra d'élargir les possibilités de réutilisation des eaux de purge de ces systèmes.



Animer le réseau EAU usine

En 2026, l'animation du réseau EAU usine se poursuivra.

Composé de superviseurs issus de chaque zone de production, ce réseau joue un rôle clé pour relayer les bonnes pratiques et accompagner la réduction des consommations d'eau sur le terrain.



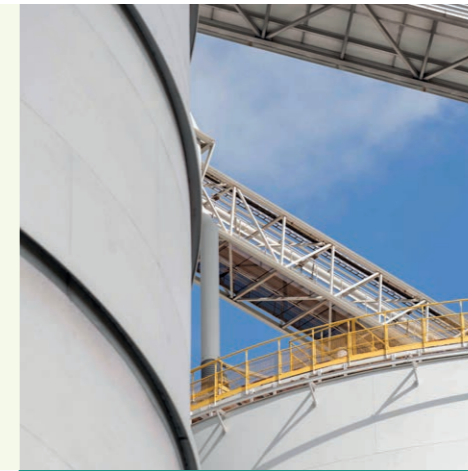
Mettre en place une réflexion sur la réutilisation de l'eau : le projet « REUSE »

L'ambition est de concevoir un projet intégrant les eaux de procédés, les eaux sanitaires et les eaux de pluie, avec pour objectif à long terme de ne rejeter que les eaux pluviales. L'ambition à long terme (2035) est d'atteindre 30 % de réutilisation de l'eau.



Rénover les sanitaires

La rénovation des sanitaires débutera en 2026 et se poursuivra en 2027. Elle intégrera des équipements à faible consommation d'eau, tels que des douches, robinets et toilettes hydro-économiques.



Renforcer la démarche biodiversité

Un groupe de salariés « ambassadeurs » sera créé et formé au recensement des espèces présentes sur le site. Les actions d'arrachage des plantes exotiques envahissantes identifiées en 2025 seront engagées.



Développer des actions communes en faveur de la biodiversité

Engager des actions communes en termes de Biodiversité avec les autres industriels de la zone industrialo-portuaire Ouest.



Créer des zones d'étrépage pour restaurer les milieux naturels

Cette technique consiste à retirer la couche supérieure du sol pour laisser réapparaître les graines naturellement présentes depuis longtemps. L'objectif est de recréer des milieux plus favorables au développement de la biodiversité locale.



Stratégie environnement 2026-2050 cibles et objectifs

Cf annexe 3 P.86-87

4/ VEILLER À L'INTÉGRATION DE L'ENTREPRISE DANS SON VOISINAGE ET À L'ENTRETIEN D'UNE RELATION HARMONIEUSE

Entretenir le dialogue avec les riverains : un enjeu de cohabitation industrielle

L'exploitation d'un site industriel de grande dimension implique la mise en œuvre d'équipements spécifiques qui peuvent générer des nuisances pour les riverains. Aluminium Dunkerque met tout en œuvre pour les limiter ou les supprimer totalement.

Les actions majeures de 2025

Le bruit

01 | Comprendre la gêne sonore

La première étape a consisté à caractériser précisément la gêne signalée par les riverains.

Plusieurs campagnes de mesures acoustiques ont été réalisées. Elles ont permis d'identifier clairement l'origine de la nuisance qui vient des groupes redresseurs situés en sous-station, notamment lors de vents dominants de nord-est.

03 | Dialoguer en continu avec les parties prenantes locales

Tout au long de l'année 2025, un dialogue constant a été maintenu avec les riverains concernés.

Le site a également été sollicité dans le cadre de réunions institutionnelles.

Une réunion publique s'est alors tenue le 10 décembre 2025, à l'initiative de la mairie de Gravelines, afin de présenter aux riverains l'origine de la nuisance, les résultats des études menées et les actions engagées par le site.

02 | Réaliser une expertise acoustique pour trouver des solutions techniques

Deux bureaux d'études spécialisés en acoustique ont été sollicités pour analyser les résultats des mesures. Ils ont proposé des solutions de réduction du bruit adaptées aux contraintes du site.

Ces travaux ont conduit à acter une non-conformité acoustique dans certaines situations particulières et à définir un plan d'actions, compatible avec le fonctionnement de l'usine.

04 | Engager les premiers investissements pour réduire la nuisance

La direction a validé un premier investissement : l'installation de parois acoustiques absorbantes à l'intérieur des structures existantes, pour limiter la propagation et la résonance du bruit généré par les groupes redresseurs.

La gêne poussière

En 2025, Aluminium Dunkerque n'a contribué qu'à hauteur de 2% à l'épisode de gêne poussière recensé.

Les actions se poursuivent :

- Maintenir une maîtrise opérationnelle sur nos équipements de traitement des rejets atmosphériques (résistance et intégrité des médias filtrants)
- Arrêter immédiatement des déchargements de bateaux de matière première en cas de dépassement des poussières constaté au filtre du déchargeur (alarme reportée sur la supervision)
- Mesurer et remplacer les filtres à fort débit (>10 000 Nm³/h) si un dépassement de mesure de poussières est constaté
- Mise en place d'un dispositif de surveillance territoriale avec Aloatec

Le site s'appuie sur le dispositif de suivi assuré par Aloatec, permettant aux riverains de signaler une gêne via un numéro vert dédié : **03 21 34 96 45**

➤ En cas de signalement, des prélèvements sont réalisés sur le terrain et les poussières sont caractérisées afin d'identifier leur origine et lancer les actions auprès des industriels si nécessaire.



LE FAIT MARQUANT DE 2025

Une levée des non-conformités majeures

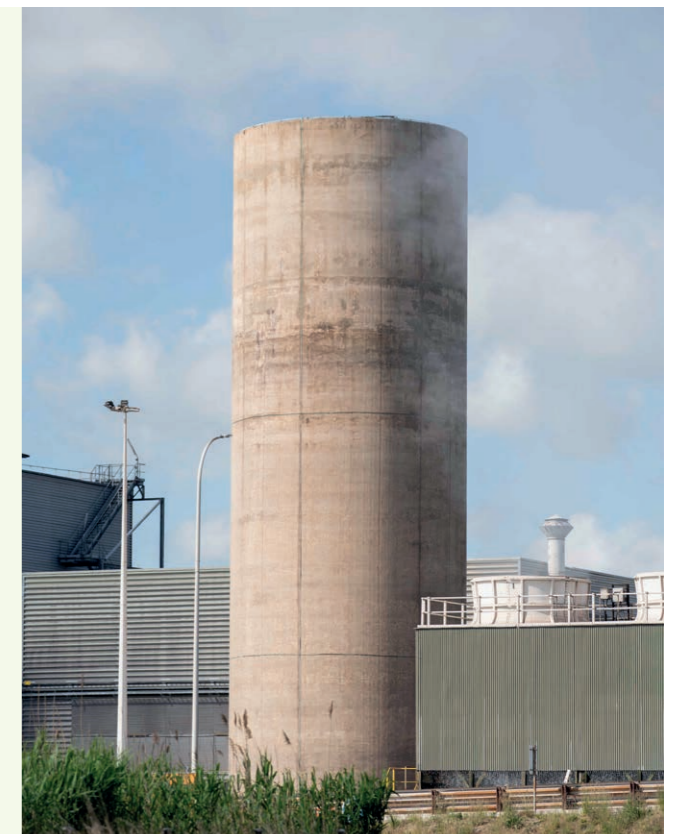
L'année 2025 a été marquée par la levée d'une mise en demeure notifiée le 11 octobre 2024 à Aluminium Dunkerque.

À l'issue d'une visite d'inspection réalisée en juillet, les autorités ont constaté l'efficacité des actions mises en œuvre et ont formalisé le retour à la conformité par un arrêté de récolement.

Trois non-conformités majeures ont été levées :

- Le non-respect des valeurs limites d'émission en poussières.
- Le non-respect des vitesses d'éjection.
- La présence de dilution des rejets atmosphériques.

Le retour à la conformité repose sur un renforcement de l'excellence opérationnelle, notamment dans la conduite des fours de fonderie, ainsi que sur la mise en place d'audits réguliers.



Afin de garantir la pérennité de cette conformité, l'usine transmet désormais chaque mois les résultats des mesures réalisées sur les cheminées à la DREAL.

Bilan des événements environnementaux déclarés aux autorités :

4 événements ont fait l'objet de fiche de notification d'incident transmises aux autorités :

- Un départ de feu au niveau de notre silo de stockage de brai de houille
- Un départ de feu localisé à l'atelier de production de nos anodes crues
- Une explosion (contact humidité avec fonte en fusion) au niveau de notre atelier de scellement
- Une fuite de gaz naturel au secteur fonderie

Tous ces événements ont fait l'objet d'un traitement spécifique appelé « Enveloppe Rouge ».

A ce jour, l'ensemble des actions correctives ont été mises en place.

Les actions menées :

Modifications matérielles (ajout/amélioration de dispositifs de sécurité, moyens de lutte incendie...).

Améliorations organisationnelles :

- Application rigoureuse du processus de gestion du changement
- Mise en place de rituels avec les gestionnaires de projet de chacun des secteurs du site
- Présence de la fonction Energie Climat et Développement des Affaires à chaque comité d'investissement usine
- Amélioration des contrôles (fréquence, type, étendue...)
- Réalisation d'exercices (plus fréquents, plus ciblés...)

Ces 4 événements n'ont eu aucun impact notable sur l'environnement extérieur et nos communautés.

Les impacts ont été confinés à l'intérieur du périmètre du site.



Non-conformités majeures et sanctions administratives

Aucun arrêté de mise en demeure prononcé envers le site Aluminium Dunkerque en 2025.

Les non-conformités relatives :

- aux émissions de fluor gazeux au secteur fonderie localisées sur un équipement de purification de l'aluminium
 - à la concentration de nickel dans nos eaux de rejet
- sont en cours de résolution et suivies par la direction.

LES PROJETS 2026

L'année 2026 s'inscrit dans la continuité des travaux engagés en 2025.



Gêne Poussière :

- Cf les actions 2025 p79 qui se poursuivront en 2026
- Non-conformité fluor gazeux TAC (traitement de l'aluminium en creuset, c'est-à-dire une opération de purification de l'aluminium), secteur fonderie.
- Poursuivre l'analyse des causes de dépassement de notre VLE (valeur limite d'émission) en fluor gazeux au TAC
- Lancer une étude technico-économique sur un équipement de traitement du fluor gazeux au TAC

Non-conformité concentration de nickel dans les eaux de rejets usine :

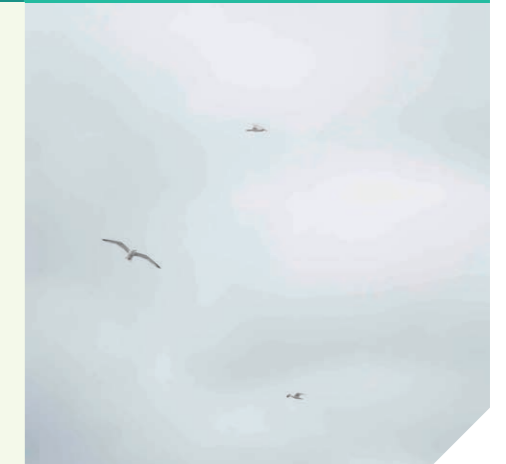
Réfection des stockages des produits de recyclés carbonés sur le site.

Plus globalement :

Continuer le suivi rigoureux de nos rejets dans le milieu naturel (AIR/EAU/SOL)

Gêne Bruit :

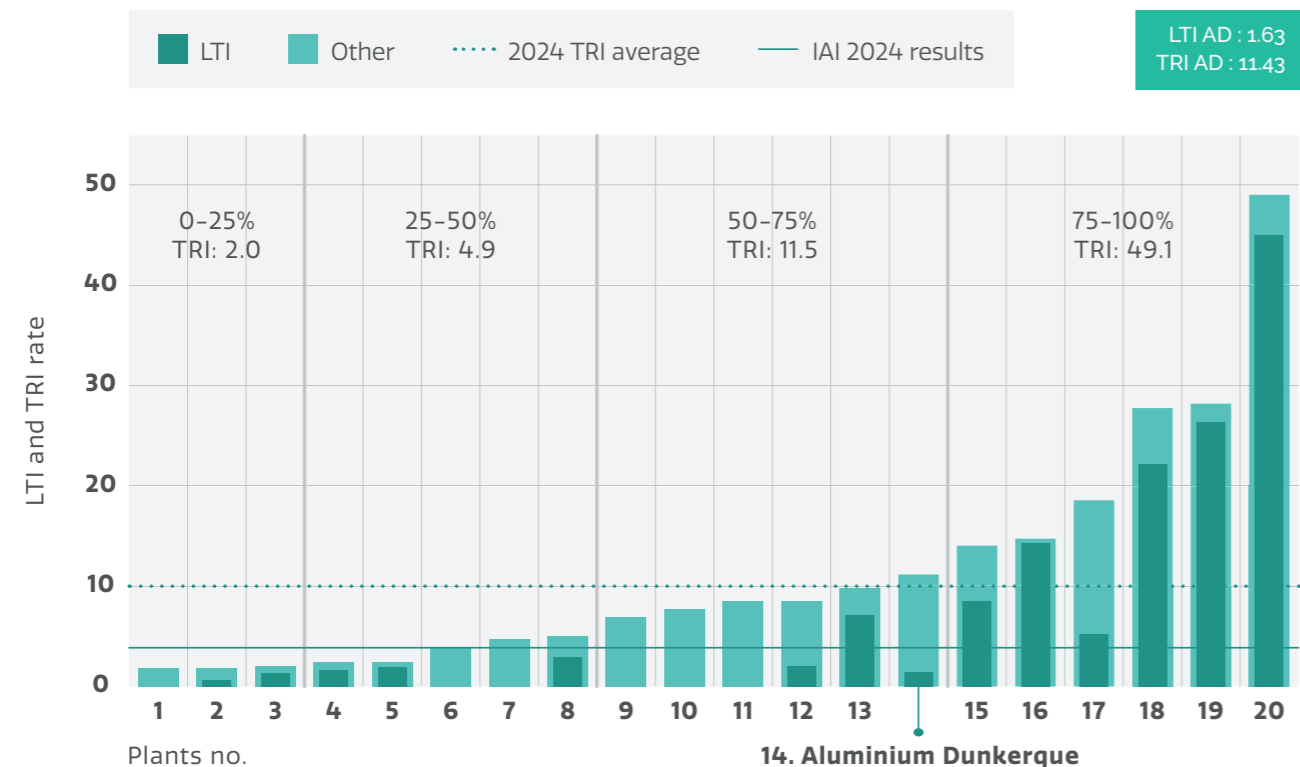
- Mettre en œuvre la première phase de travaux acoustiques entre le début et la fin de l'été, avec l'installation de parois acoustiques capitonnées autour des équipements concernés.
- Affecter une ressource au bureau d'études pour investiguer les solutions techniques de la phase 2 contre le bruit.
- Étudier des solutions complémentaires au plus près de la source d'émission de bruit au niveau de notre sous-station électrique



Ces projets traduisent la volonté du site de concilier performance industrielle, respect de l'environnement et qualité du dialogue territorial.

Annexe 1

Aluminium Dunkerque se situe à la 14ème place en matière de performance sécurité sur les 20 sites de production d'aluminium primaire européens.



N.B.: The ranges 0-25%, 25-50% and 50-75% correspond to the 25th, 50th and 75th percentile, respectively. The percentiles represent TRI levels, based on number of man-hours worked. For example, in the case of the 25th percentile, the graph indicates that: «25% of the total man-hours worked in recorded primary plants exhibit a TRI rate below or equal to 2.0.»

N.B.: Les intervalles 0-25%, 25-50% et 50-75% correspondent respectivement aux 25, 50 et 75 percentiles. Les percentiles représentent les niveaux de TRI, basés sur le nombre d'heures-hommes travaillées. Par exemple, dans le cas du 25 percentile, le graphique indique que : « 25 % du total des heures-hommes travaillées dans les installations de production d'aluminium primaire enregistrées présentent un taux de TRI inférieur ou égal à 2,0.»

Uniquement prise en compte du TRI = Total recordable incidents = ASA Accident Sans Arrêt

*LTI Lost Time Incident
**TRI Total Recordable Incident

Annexe 2

Feuille de route sécurité

1

Ancrage des **fondamentaux** : Augmenter la **qualité** des interactions, EOS, temps de traitement des déclarations.

Consolider notre culture de sécurité, en renforçant la confiance, la transparence et la rapidité de traitement des situations à risque. Travailler sur la **qualité de l'interaction et du coaching** pour donner du sens à la méthode et renforcer l'impact auprès des opérationnels. Cela permet de **réduire les délais, d'améliorer la qualité des échanges et de montrer l'exemplarité managériale**.

PROJET SECURITE TOUS CONCERNES



--> **Déployer les projets** issus du groupe de travail «sécurité, tous concernés»

Passer à l'action en déployant les projets préalablement validés par le CODIR.

- Projets :
- Package formations sécurité pour tous (J.DUQUENOY)
 - Communication sécurité à tous les niveaux (J.DUQUENOY)
 - Redynamiser le rôle sécurité (M.MOULAY)
 - Renforcer le leadership sécurité des encadrants (O.FORATO)
 - Gestion des irritants et pannes de longues durées (O.REBOUILLAT)

Identifier / traiter 3 axes d'amélioration sécurité par secteur à partir des analyses statistiques sécurité

En parallèle de la gestion de nos risques critiques, mettre en place une **amélioration ciblée et pragmatique basée sur les données factuelles** afin de réduire les risques là où l'impact est le plus fréquent.

2

Faire **évoluer nos outils sécurité** en prenant en compte l'aspect **neuroscience** (STOP 5, EOS, Analyse d'accident)

Adapter les outils existants pour mieux prendre en compte la réalité humaine et cognitive des comportements et ainsi réduire le risque d'erreurs liés aux biais mentaux et cognitifs.

3

Réaliser un **audit ISO 45001** par an (1/3 du référentiel chaque année)

Garantir une routine continue et progressive avec le référentiel ISO 45001, tout en identifiant chaque année des marges d'amélioration continues pour renforcer la maîtrise des risques.

Mise en œuvre des actions suite audit ISO 45001 de 2025

Fermer rapidement les écarts détectés par l'audit et démontrer l'agilité de notre démarche en capacité à corriger, en temps réel, les vulnérabilités du système de management de la sécurité. Capitaliser les actions et nous donner une feuille de route claire avec un objectif cible : Se préparer à l'ISO 45001 dans 3 ans.

Statuer sur la suite à donner à l'initiative «Neuroscience» à l'échelle de l'entreprise

Décider d'une **stratégie claire sur l'utilisation des neurosciences au service de la sécurité** dans l'entreprise.

Stratégie durabilité site à horizon 2026–2050



CO2

Stratégie de décarbonation

- Capture (CCS)
- Technologie de rupture (anodes inertes)
- Maîtrise opérationnelle (carbone net – Effets d'Anodes)
- Efficacité énergétique (Gaz naturel, Electricité)

- **2026**
1,76 kg/t Al (scope 1)
Baisse de 5% de nos émissions (scope1+2)
- **2030**
Réduction de 30%
(scope 1+2+3)
- **2050**
70%
(scope 1+2+3)



EAU

Monitoring

- Mesurer et piloter nos postes de consommation eau (potable + industrielle)
- Définir les rôles et responsabilités en matière de gestion de l'eau et de supervision
- Animer un réseau EAU usine

Chasse aux fuites/ gaspillage

- Audit régulier des réseaux et réactions en cas de dérives des consommations

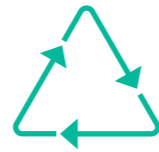
Recyclage de nos eaux

- Identification et mise en place de projets de recyclage (REUSE) en interne

Nouvelle technologie

- TAR adiabatique
- Automatisation de nos purges de circuits de refroidissement

- **2026**
210 000 m3
eau consommée
- **2030**
191 200 m3
baisse de 32%
de nos consommations d'eau
- **2035**
baisse de 35%
- **2050**
baisse de 100%
Baseline 2019



DÉCHETS

Excellence Opérationnelle

- Réduction à la source
- Sensibilisation de notre personnel et entreprises extérieures aux bonnes pratiques de tri
- Audits réguliers de la qualité de tri de l'ensemble de nos bennes

Filières VALO:

- Identification de sources de valorisation de déchets actuellement mis en décharge
- Identification de nouvelles filières de valorisation
- Partenariat de recyclage en interne

Qualification de nos déchets

- Audit de nos filières de traitement de déchets
- Caractérisation précise de nos déchets

Veille technologique- R&D

- Nouveau procédé de valorisation brasques réfractaires/carbonées

- **2026**
75%
de nos déchets valorisés
- **2030**
85%
de nos déchets valorisés
- **2050**
Zéro
déchets non valorisés



Biodiversité

Inventaires

- Inventaire faunistique
- Inventaire floristique
- Inventaire zone humide

Analyse des enjeux

- Enjeux floristiques
- Enjeux phytoécologiques
- Enjeux faunistiques

Cartographie

- Etablissement d'une cartographie SIG

Analyses des services Écosystémiques

- Rédaction d'une stratégie et plan d'actions

Reconnaissance

- Obtention Label Biodiversité

Engagement territorial

- Actions communes et concertées avec les industriels de la ZIP Ouest

- **2026**
Plan d'actions et services écosystémiques définis – Etat avancé du plan d'actions à **25% Groupe ambassadeurs Biodiversité site constitués et animés**
- **2030**
100% du plan d'actions réalisé
- **2050**
Zéro perte nette de biodiversité et contribution positive du site aux écosystèmes locaux



Parties intéressées

Poussières FO

- Déploiement captation porte four de fonderie
- Calage maîtrise opérationnelle au secteur fonderie partie élaboration des fours
- Utilisation de la mesure en continu comme indicateur de la mise ne place des moyens de maîtrise
- 100% des filtres annexes >10 000 Nm3/h mesurés et performants

RNickel EAU

- Réduction à la source
- Fiabilisation nettoyage route et réseau de collecte eau pluviale

Conformité réglementaire

- Nouvelle organisation, animation au sein des secteurs

Plaintes de riverains

- Mise en œuvre de la phase 1 stratégie de réduction du niveau sonores des transformateurs de la sous station électrique du site

Dialogue territorial

- Participation active aux instances de dialogue communautaire (SPPPI notamment)

- **2026**
2 NC récurrentes
- **2030**
Zéro plainte de riverains
- **2030-50**
Zéro NC récurrente et Zéro plainte de riverains





Aluminium Dunkerque
Route de la ferme Raëvel
59279 Loon-Plage

ALUMINIUMDUNKERQUE.FR